

Strategický plán obce

Nadějkov

Pro období let 2016 – 2025



NÁVRH

Schváleno zastupitelstvem dne:

1	ÚVOD	5
2	ZÁKLADNÍ MANAŽERSKÉ SHRNU TÍ	6
3	CHARAKTERISTIKA ÚZEMÍ	8
4	LIDSKÉ ZDROJE ÚZEMÍ	10
4.1	Vývoj počtu obyvatel v obci.....	10
4.2	Přírůstek počtu obyvatel v obci	11
4.3	Průměrný věk obyvatel.....	12
4.4	Srovnání demografického vývoje v Nadějkově a v ČR dle indexů	13
4.5	Průměrný věk obyvatel Nadějkova.....	13
4.6	Ženy	14
4.7	Muži	15
4.8	Vzdělanost obyvatel	16
4.9	Výsledky voleb v obci Nadějkov.....	17
4.10	Kriminalita.....	18
5	SOCIÁLNÍ ZDROJE ÚZEMÍ	18
5.1	Spolková činnost.....	18
5.2	Zařízení pro sportovní a kulturní vyžití	18
5.3	Školství.....	18
5.4	Péče o seniory.....	18
5.5	Zdravotnictví.....	19
6	EKONOMICKÉ ZDROJE ÚZEMÍ	19
6.1	Pracovní síla.....	19
7	FINANČNÍ ZDROJE ÚZEMÍ	22
7.1	Finanční zdroje území.....	22

7.2	Příjmy.....	- 22 -
7.3	Příjmy z vlastní činnosti	- 23 -
7.4	Dotace.....	- 24 -
7.5	Výdaje	- 25 -
7.6	Investice.....	- 26 -
8	HMOTNÉ ZDROJE ÚZEMÍ.....	- 27 -
8.1	Místní komunikace	- 27 -
8.2	Zásobování pitnou vodou	- 28 -
8.3	Odpadní vody.....	- 29 -
8.4	Hospodaření s odpady	- 30 -
8.5	Zásobování domácností energiemi.....	- 30 -
8.6	Služby pro obyvatele.....	- 30 -
8.7	Hromadná doprava.....	- 30 -
8.8	Cestovní ruch	- 31 -
9	PŘÍRODNÍ ZDROJE	- 31 -
9.1	Půda	- 31 -
9.2	Lesy	- 32 -
9.3	Vodní plochy	- 32 -
9.4	Přírodní parky a chráněná území.....	- 33 -
9.5	Památné stromy a významné stromy	- 33 -
10	Pohled místní komunity.....	- 33 -
10.1	Setkání obyvatel obce (sehrávka) pod vedením MAS Krajina srdce.....	- 33 -
10.2	Setkání obyvatel – Komunitní plánování v Nadějkově	- 35 -
10.3	Úvodní schůzka ke komunitnímu plánování 13.3.2015 (prezentace + výstupy ze schůzky v příloze)	- 35 -
10.4	Druhé setkání ke komunitnímu plánování 15.5.2015 - prezentace výsledků z dotazníků,	- 36 -
11	SWOT ANALÝZA.....	- 41 -
11.1	Souhrnné závěry - Rozvojové problémy a potřeby (RoP).....	- 45 -

12	NÁVRHOVÁ ČÁST	- 46 -
12.1	Identifikované problémy obce.....	- 46 -
12.2	Hodnoty Nadějkovska.....	- 46 -
12.3	Formulace vize	- 47 -
12.4	Klíčové oblasti rozvoje	- 47 -
12.5	Strategické cíle a opatření v daných klíčových oblastech.....	- 54 -
12.6	Návrhy konkrétních aktivit a projektových záměrů naplňující jednotlivá opatření, možnosti financování a implementace	- 60 -
13	AKČNÍ PLÁN	- 60 -
14	PŘÍLOHY.....	- 61 -

Revize dokumentu

19.11.2015 – Zapracovány připomínky k dokumentu (seznam připomínek a způsob jejich zapracování je v samostatném dokumentu „Připomínky ke Strategii“), provedla Hana Barboříková

1 ÚVOD

Dokument „Strategický plán obce Nadějkov pro 2016-2025“ (dále jen Strategie) byl zpracován na základě požadavku obce Nadějkov ze začátku roku 2015. Analytická část Strategie byla vypracována MAS Krajina srdce v roce 2014 a základě dat ze SBDL a doplněna o místní šetření. Strategie byla doplněna o aktuální dostupné údaje a výstupy ze setkání s občany v první polovině roku 2015. Záměrem tohoto strategického dokumentu bylo na základě analýzy a projednání se zástupci obce, místními občany a podnikateli a dalšími partnery navrhnout směry dlouhodobého rozvoje Nadějkova, a to v respektování cílů již existujících či připravovaných strategických dokumentů vyššího řádu, kterými byly:

- Program rozvoje Jihočeského kraje 2014-2020
- Strategie regionálního rozvoje ČR 2014-2020
- Integrovaný regionální operační program
- Program rozvoje venkova

a v souladu s regionálními rozvojovými dokumenty Svazku obcí Čertovo břemeno, Zachovalý kraj, Mikroregionu Venkov, MAS Krajina srdce a s přihlédnutím ke strategickým rozvojovým dokumentům měst Milevska a Tábor a Strategii rozvoje školství Jihočeského kraje v horizontu do roku 2020

Smyslem dokumentu je definování prioritních oblastí rozvoje obce a propojení společných zájmů veřejného, soukromého a neziskového sektoru pro období 2016 - 2020. Základem Strategie je respektování a podpora vytvoření partnerství a komunikace mezi již zmíněnými sektory s cílem dosažení žádoucích změn ve všech definovaných oblastech rozvoje obce.

Vytvoření kvalitního a aktuálního strategického rozvojového dokumentu podporuje možnost úspěšného a správně cíleného čerpání finanční pomoci ze strukturálních fondů EU a národních, případně regionálních dotačních titulů.

- úvodní část – nastiňuje metodiku, účel a rozsah zpracování, návaznost na další rozvojové dokumenty a bližší popis dokumentu
- analytická část a SWOT analýza (kapitoly 2 -10) – analýza hospodářského a sociálního stavu a vývoje, sídelní struktury a demografie obce, kombinuje expertní a místní pohled na obec; charakteristika silných a slabých stránek, příležitostí a hrozeb
- strategická a návrhová část – stanovení vize obce, klíčových oblastí rozvoje; strategických cílů, specifických cílů a opatření v hlavních oblastech rozvoje – Prostředí intravilánu a extravilánu obce a její vybavenost; Poskytované služby a ekonomické prostředí, Komunita a její hodnoty; stanovení konkrétních aktivit a návrhů projektů, včetně zdrojů jejich financování a implementace (bude výstupem pracovní skupiny)
- akční plán – obsahuje přehled vybraných projektů nebo projektových námětů, které jsou pro jednotlivé oblasti života a vývoje města v nejbližším časovém období považovány za důležité, doporučení pro implementaci a aktualizaci. (bude výstupem pracovní skupiny)

Při zpracování dokumentu hrály rozhodující úlohu pracovní skupiny složené ze zástupců obce, občanů, podnikatelů, neziskových organizací a dalších subjektů působících v Nadějkově.

Strategii finálně zpracovala: Ing. Hana Barboříková

Analytickou část (kap 3-9) připravila: MAS Krajina srdce
Na aktualizaci dat a zpracování se podílela: Mgr. Jana Průšová

2 ZÁKLADNÍ MANAŽERSKÉ SHRUTÍ

Tato kapitola slouží k rychlému přiblížení hlavních klíčových výstupů této Strategie rozvoj obce Nadějkov.

Na základě SWOT analýzy v kapitole 11 (S= silné stránky, W=slabé stránky, O=příležitosti, T=hrozby) bylo identifikováno 19 rozvojových problémů/příležitostí (RoP):

RoP 1: Neexistence systému čištění odpadních vod v obci a na osadách	RoP 7: Trvalý úbytek obyvatel, zejména mladých; vylidňování obce a její „satelitovost“	RoP 13: Absence vnitřních a částečně i venkovních míst pro setkávání obyvatel (komunitní/generační, mezigenerační) – např. komunitní centra, revitalizovaná veřejná prostranství, dětská hřiště, sportoviště, atd
RoP 2: Neexistence systému nakládání s ostatními odpady (bio, sběrný dvůr)	RoP 8: Neexistence strategického plánování ve vzdělávání (cíle, kvalita, efektivnost, kontrolní mechanismy, formální i neformální a zájmové vz, celoživotní vzdělávání) → trvalý úbytek dětí v MŠ a ZŠ	RoP 14: Chátrající objekt zámku a nepřístupný park v centru obce, nedořešené vlastnické vztahy klíčových pozemků
RoP 3: Nebezpečný provoz v obci (rychlost a kvalita komunikací)	RoP 9: Chybějící podpora a údržba infrastruktury pro neorganizovanou individuální relaxaci (turistika, přírodní koupání, naučné stezky, průchodnost krajinou, atd.)	RoP 15: Využití potenciálu místa pro podporu podnikání
RoP 4: Zhoršená kvalita ovzduší v zimních měsících	RoP 10: Nízká znalost a identifikace obyvatel s hodnotami a problémy Nadějkovska; lhostejnost; zhoršená schopnost vzájemné komunikace a kooperace; deficit „tahounů“	RoP 16: Nedostatečná komunikace, otevřenost a informovanost OU směrem k občanům, neznalost občanů - práva, povinnosti, procesy na OU
RoP 5: Zhoršená kvalita pitné vody	RoP 11: Nízká a nedostatečná kvalita nabízených služeb (zejména pohostinství, ubytování; zdravotnictví, sportoviště, internet)	RoP 17: Nízká míra investic do obce, nepřipravenost projektů
RoP 6: Podpora turistického ruchu jako prostředku pro snížení nezaměstnanosti	RoP 12: Vysoká nezaměstnanost (není nabídka v oboru, málo zkrácených úvazků; nedostatečná kvalifikace, nedostatečná nabídka práce v místě, vysoká vyjíždka za prací, neexistence klíčového / většního zaměstnavatele/ -lů v okolí	RoP 18 : Posílení sociální soudržnosti obce prostřednictvím podpory a rozvoje spolkové činnosti a rozvoje služeb obecného zájmu s pozitivními dopady na komunitní život a posílení vazeb obyvatel k obci
		RoP 19: Nízká koupěschopná síla obyvatel

V návaznosti na poznatky analýzy problémů a potřeb rozvoje Nadějkova a s ohledem na definované hodnoty nadějkovska (definované v kapitole 12.2) se formulovala tato vize:

Obec Nadějkov je na konci svého plánovacího období příjemným místem pro život pro všechny skupiny obyvatel, které nabízí kvalitní základní služby všem obyvatelům a návštěvníkům, podporuje komunitní život a vychovává k hodnotám Nadějkovska.

V návaznosti na formulovanou vizi rozvoje byly popsány 3 klíčové oblasti rozvoje. V rámci každé z nich pak i strategie podpory (intervencí) – více viz kapitola 12.4:

1. **Prostředí v intravilánu a extravilánu obce a její vybavenost**
2. **Poskytované služby a ekonomické prostředí**
3. **Komunita a její hodnoty**

Strategie podpory (intervencí) jednotlivých klíčových oblastí, které jsou detailně formulovány v kapitole 12.4, jsou promítnuty do hierarchicky uspořádaných **strategických cílů (SC)**, **specifických cílů (SPC)** a **opatření (O)**.

1. *Prostředí intravilánu a extravilánu obce*

SC 1: Funkční základní infrastruktura, procesy, postupy	SPC 1.1.: Zásobování pitnou vodou a čištění odpadních vod	O 1.1.1: Vybudování ČOV v Nadějkově O 1.1.2.: Řešení vedoucí k čištění odpadních vod na osadách O 1.1.3: Aktivity vedoucí k zvyšování kvality pitné vody v Nadějkově a na osadách, aktivity vedoucí ke zvyšování zásob pitné vody a efektivnímu hospodaření s vodou
	SPC 1.2: Odpadové hospodářství	O1.2.1: Vytvoření procesu hodnocení dostatečnosti frekvence vyvážení komunálního odpadu a velikosti a typu sběrných nádob O1.2.2: Aktivity podporující třídění širšího spektra odpadů a třídění odpadů i na osadách O1.2.3: Zvyšovat informovanost a motivovanost obyvatel k třídění odpadu O 1.2.4: Podpora lokálního zpracování bioodpadu a jeho zpětného využití v místě
	SPC 1.3: Bezpečné cesty	O 1.3.1: Zvyšování bezpečnosti chodců i řidičů na páteřní silnici v Nadějkově O 1.3.2.: Zvyšování počtu cest pro pěší/cyklisty vedoucí k propojování okolních vesnic / osad
	SPC 1.4: Veřejná prostranství a okolní krajina	O 1.4.1: Aktivity vedoucí k dokončení přeměny náměstí v Nadějkově O 1.4.2: Podpora revitalizace návsi a péče o ně na osadách O 1.4.3: Aktivity vedoucí ke zvýšení kvality péče o veřejná prostranství a užité hodnoty pro obyvatele O 1.4.4: Aktivity vedoucí ke snížení emisí lokálních topenišť v topné sezóně O 1.4.5: Opatření vedoucí ke zvyšování přírodní hodnoty a čistoty okolní krajiny (biodiverzita, retence vody v krajině,..apd.)
	SPC 1.5: Sportovní a volnočasové aktivity	O 1.5.1: Podpora projektů na zvyšování rekreační funkce lesů, vodních toků a nádrží a cest O 1.5.2: Aktivity vedoucí ke zvýšení užitečnosti a kvality služeb na aktuálních sportovištích O 1.5.3: Aktivity vedoucí ke zvyšování kvality a komfortu míst (vnitřních i venkovních) pro setkávání občanů O 1.5.4: Aktivity a projekty vedoucí k podpoře infrastruktury pro volnočasové aktivity dětí, mládeže i dospělých a seniorů (např. komunitní dílna, badatelská zahrada, zvyšování polytechnických dovedností, atd.) O 1.5.5: Podpora zvyšování prostupnosti krajiny prostřednictvím historických cest
	SPC 1.6: Kvalita ostatní infrastruktury	O 1.6.1: Vytvoření koncepce využívání obecního majetku, včetně jeho pasportizace a kategorizace. O 1.6.2: Podpora výstavby rodinného bydlení O 1.6.3: Aktivity vedoucí ke zpracování pasportů jednotlivých staveb, ekologický a ekonomický provoz budov (dobrý vzor pro obyvatele), postupná rekonstrukce všech objektů ve vlastnictví obce za využití šetrných technologií a respektování případného historického charakteru budov

2. *Poskytované služby a ekonomické prostředí*

SC 2: Funkční a kvalitní základní poskytované služby, zvyšování konkurenceschopnosti a nabídka pracovních míst	SPC 2.1: Vytvořit funkční koncepci podpory vzdělávání, včetně celoživotního, infrastruktura pro vzdělávání	O 2.1.1: Zajistit přístup ke kvalitnímu předškolnímu a školnímu vzdělávání na území obce vytvořením Strategie vzdělávání (včetně celoživotního vzdělávání) jako prevence vzniku nezaměstnanosti O2.1.2.: Implementace výstupů ze strategického plánu vzdělávání O2.1.3: Vybudování komunitního centra
	SPC 2.2: Udržet a zvyšovat nabídku zdravotnických, sociálních a dalších veřejných služeb	O 2.2.1: Nastavení mechanismu monitorování potřeb občanů všech věkových kategorií a nabídku relevantních služeb (soc. + zdrav.), vytvoření mechanismu podpory poskytovatelů těchto služeb O 2.2.2: Opatření vedoucí k posílení profesionality a role místní knihovny O 2.2.3 Aktivity vedoucí ke zvyšování kvality připojení k internetu
	SPC 2.3: Zlepšovat podmínky pro nabídku služeb soukromého sektoru a růst kvality služeb a konkurenceschopnosti podnikatelského prostředí; vytvářet podmínky pro vznik nových pracovních míst v okolí a tím podpořit i nabídku pracovních míst	O 2.3.1: Aktivity vedoucí k podpoře místních malých podnikatelů a drobných zemědělců (odklon od „velkovýrobců“ bez vazby na obec)

		<p>O 2.3.2: Aktivity podporující šetrné hospodaření na zemědělské půdě a aktivity vedoucí ke zpracování lokálních produktů (krátké potravinové řetězce)</p> <p>O 2.3.3: Aktivity podporující vznik lokálních řemeslných výrobků</p> <p>O 2.3.4: Opatření podporující začínající podnikatele a nové inovativní podnikatelské aktivity v území</p>
	SPC 2.4: Zlepšovat a zvyšovat nabídku služeb a infrastruktury podporující cestovní ruch	<p>O 2.4.1: Podpora propagace území obce</p> <p>O 2.4.2: Doplnění chybějící doprovodné infrastruktury cestovního ruchu (např. infocentrum, značení cest, naučné stezky...)</p> <p>O 2.4.3: Opatření vedoucí ke zvyšování atraktivity území Nadějkovska (např. vznik nového turistického lákadla, např. rozhledna, přírodní koupaliště, museum,...atd.)</p>

3. Komunita a její hodnoty

SC 3: Posilovat začleňování, sociální a sousedské soudržnosti obyvatel a vychovávat k hodnotám Nadějkovska	SPC 3.1: Zvyšovat pracovní uplatnitelnost nezaměstnaných osob	<p>O 3.1.1: Podpora rozvoje služeb zvyšující lokální zaměstnanost</p> <p>O 3.1.2.: Podpora aktivit vedoucích ke zvyšování kvalifikace, znalostí a dovedností</p> <p>O 3.1.3: Podpora rozvoje podnikatelských iniciativ, podpora pro začínající podnikatele</p>
	SPC 3.2: Dobrá správa a partnerství	<p>O 3.2.1: Aktivity vedoucí k větší otevřenosti a komunikaci s občany, moderní způsoby komunikace s občany</p> <p>O 3.2.2: Opatření vedoucí k navázání spolupráce s okolními obcemi/mikroregiony/spolky pro řešení společných problémů</p> <p>O 3.2.3 Zvyšování kvalifikace a osobnostní rozvoj pracovníků OU, podpora aktivního vyhledávání dobrých příkladů z praxe, učení prostřednictvím sdílení zkušeností</p>
	SPC 3.3: Podpora spolkové a komunitní činnosti rozvíjející obec	<p>O 3.3.1: Podpora aktivit jednotlivých spolků s dopadem na posílení sociální soudržnosti obce a posílení vazeb obyvatel k obci</p> <p>O 3.3.2: Podpora komunitních aktivit prostřednictvím nabídky kvalitních veřejných vnitřních i venkovních míst pro setkávání</p>

Jednotlivá opatření budou dále v pracovní skupině rozpracována na konkrétní projekty=Akční plán. Seznam projektů se bude pravidelně ročně aktualizovat a bude jako příloha součástí tohoto strategického dokumentu. Akční plán pro rok 2016 připraví Rada obce.

3 CHARAKTERISTIKA ÚZEMÍ

Obec Nadějkov se nachází severozápadně od města Tábor, leží na území Jihočeského kraje a je součástí NUTS 2 Jihozápad. Sousedí s těmito obcemi: Sedlec-Prčice, Jistebnice, Božetice, Chyšky a Vlksice

Na mapě obec nalezneme, pokud zadáme tyto GPS souřadnice: N 49°30.21407', E 14°28.72800'.

Nadmořská výška obce: 535 m. n. m.

Území Nadějkova sestává z 8 katastrálních území. Jedná se o tyto k. ú.: Nadějkov, Brtec, Chlístov, Modlíkov, Mozolov, Petřikovice, Starcova Lhota, Vrtišov.

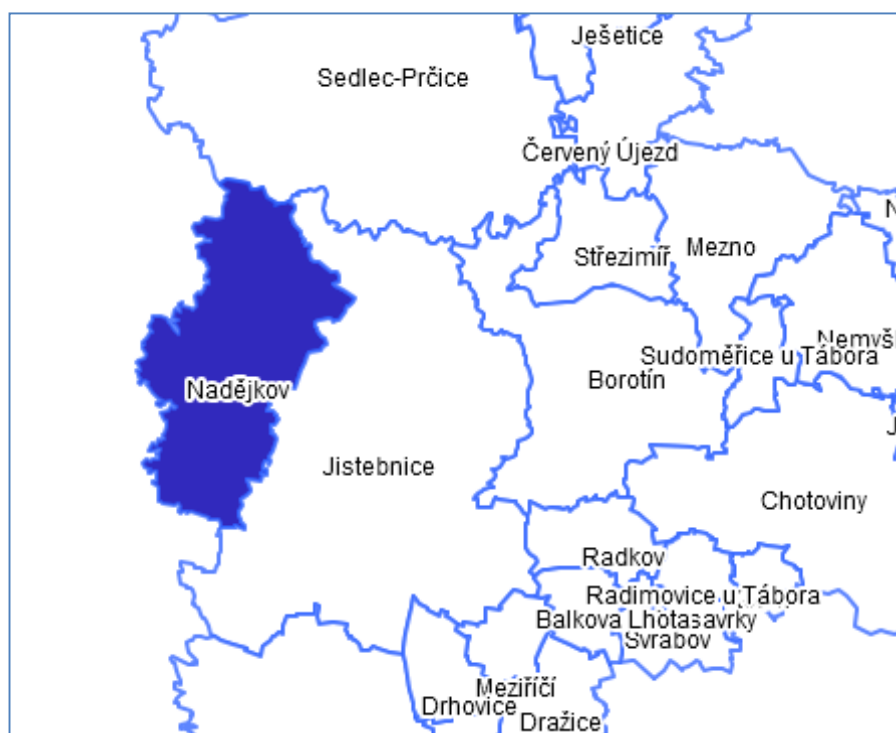
Území Nadějkova je složeno z 18 místních částí, tzv. osad, ležících od Nadějkova různě daleko: Bezděkov, Brtec, Čičovice, Hronova Vesec, Hubov, Chlístov, Kaliště, Křenovy dvory, Modlíkov, Mozolov, Nadějkov, Nepřejov, Petříkovice, Pohořelice, Starcova Lhota, Šichova Vesec, Větrov, a Vratišov.

Aktuální adresa obecního úřadu je: Nám. Prokopa Chocholouška 6, 398 52Nadějkov.

Obec Nadějkov je součástí území DSO Mikroregionu VENKOV a OS MAS Krajina srdce.

Předkládaný Strategický plán rozvoje obce Nadějkov pro období let 2016 – 2020 je v souladu s Integrovanou strategií území MAS Krajina srdce 2014 – 2020 a se Strategickým plánem rozvoje DSO Mikroregionu VENKOV pro období 2014 – 2020.

Obr. č. 1: Mapa obce Nadějkov



K 1. lednu 2014 žilo v obci 739 obyvatel. Na území o výměře 24,08km² tak hustota osídlení dosahuje 30,68 obyvatel/ km².

Počet obyvatel k 1.1.2015 744 obyvatel – z toho muži 394, ženy 350, průměrný věk 42,1 let, z toho muži - 40,1, a ženy 44,3 let.

Z historie obce

Osídlení Nadějkovska je velmi staré, což dokládají nálezy mohylových pohřebišť a stopy po pravěkém rýžování zlata v nedalekém okolí. V těchto dobách bylo osídlení velmi řídké a krajina byla porostlá pralesem, kde převládající dřevinou byly buky a jedle. V době raného středověku začala doba intenzivního osídlení a původní prales ustupoval polím, loukám, pastvinám a drobným osadám. První písemná zpráva o Nadějkově se objevuje ve druhé polovině 14. století, kdy v roce 1373 Ahník z Nadějkova svědčil v soudním sporu.

Další zpráva z roku 1416 se týká majetku Jindřicha z Nadějkova, purkrabího na Příběničkách a v Příbrami. V místech dnešního zámku tehdy stávala kamenná tvrz, obehnaná vodními příkopy. Počátkem 16. stol. se na 150 let stali pány Nadějkova rytíři Doudlebští z Doudleb na Malši. Byl to starý šlechtický rod, známý již ve 13. stol., který měl v erbu postavu rytíře s taseným mečem v modrém poli. Po roce 1570 přestavěli Nadějkovskou tvrz a obklopili ji rybníky. Roku 1666 Jiří František Nadějkov prodal.

Následujícím majitelem byl Mikuláš z Germersheimu a Harpershofu. Roku 1681 koupil panství Martin Antonín la Saga na Kamenici. Roku 1686 koupil panství Jan Franz, měšťan a radní Nového Města Pražského, který v letech 1695-1702 nechal přestavět kostel. Roku 1703 kupuje panství Jiří Bořek Dohalský z Dohalic. Roku 1730 kupuje panství Václav Ignác hrabě Dejm ze Stříteže. V roce 1736 zbudoval v kostele hrobku a o tři roky později nechal postavit farní budovu. Roku 1754 se stává majitelkou Apolonie Scherzerová, baronka z Kleinmühlu, která v roce 1755 opatřila pro kostel oltář a kazatelnu, v roce 1758 varhany od prčických varhanářů otce a syna Friedricha Ferdinanda a Friedricha Joachima Semrádových.

Roku 1761 koupil panství Antonín Ferdinand Feuerstein z Feuersteinberku, polní zbrojmistr ve výslužbě. Jeho mramorové poprsí a erb jsou umístěny v kostele. Po jeho smrti panství zdědili jeho synovci. Roku 1803 kupuje panství Jan Tuskany, měšťan a velkoobchodník z Prahy. V roce 1843 koupil nadějkovské panství Karel hrabě z Mitrovic, pán na Kolodějích. Po něm je zdědila jeho dcera, hraběnka Karolina Vratislavová - Kokořová. Opravila zámek a nechala upravit zámecký park. Zemřela v r. 1917 a je pochována v hrobce na místním hřbitově. Zámek odkázala akademickému malíři Karlu Beckovi, který je autorem několika obrazů v místním kostele.

Roku 1936 zakoupila zámek s velkostatkem rodina Segerova, které byl majetek po roce 1948 zestátněn a po roce 1990 navrácen. Od úmyslu vybudovat v Nadějkově penzion Segerovi po čase upustili a zámek, park i ostatní pozemky prodali společnosti Galileo Veritas a.s., která změnila v roce 2014 majitele. Zámek patřil společnosti, pozemky (včetně parku) MUDr. Denise Horákové. V parku proběhla v roce 2012 rozsáhlá rekonstrukce, podpořená dotací z Operačního programu Životního prostředí. Záměry vlastníků s parkem ani zámekem nejsou známy, neboť s Obcí nekomunikují.

Zdroj: <http://www.nadejkov.cz>

4 LIDSKÉ ZDROJE ÚZEMÍ

Ze sledování vývoje počtu obyvatel od roku 1869 do současnosti v obci, jak je zaznamenáno v tabulce č. 2.1.1 a v grafu č. 2.1.2. je patrné, že od roku 1880 docházelo k trvalému poklesu počtu obyvatel v obci. Pouze v 60. letech minulého století došlo k nepatrné odchylce od tohoto trendu, kdy se počet obyvatel oproti předcházejícímu poválečnému období nepatrně navýšil.

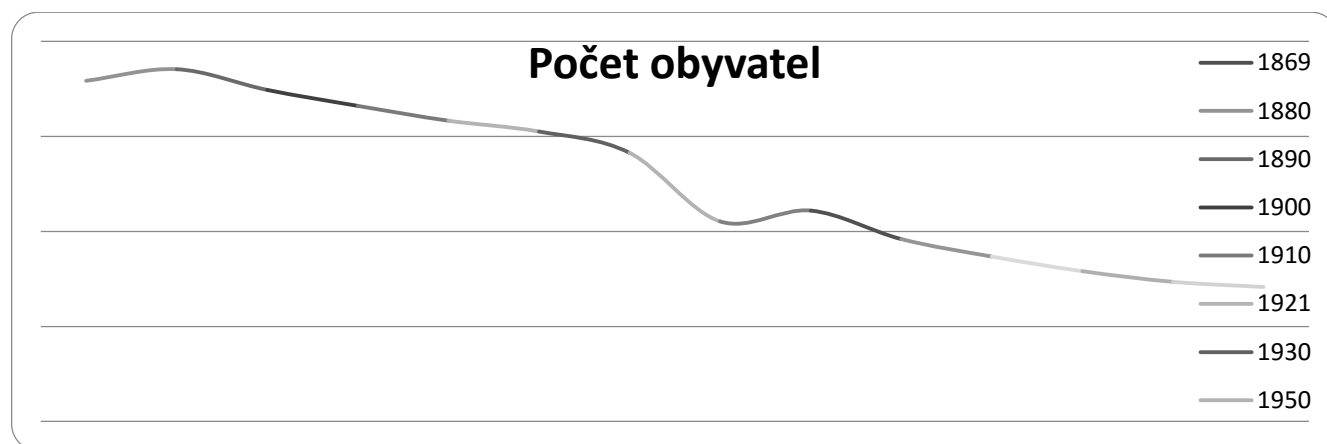
4.1 Vývoj počtu obyvatel v obci

Tab. 2.1.1: Vývoj počtu obyvatel v Nadějkově od roku 1869 do současnosti

Rok	1869	1880	1890	1900	1910	1921	1930	1950	1961	1970	1980	1991	2001	2011
Počet obyvatel	1793	1854	1745	1661	1583	1526	1414	1053	1110	960	868	791	735	708

Zdroj: ČSÚ

Graf č. 2.1.2.: Vývoj počtu obyvatel v Nadějkově od roku 1869 do současnosti



4.2 Přírůstek počtu obyvatel v obci

Přírůstek počtu obyvatel v obci je od roku 1992 převážně v záporných číslech.

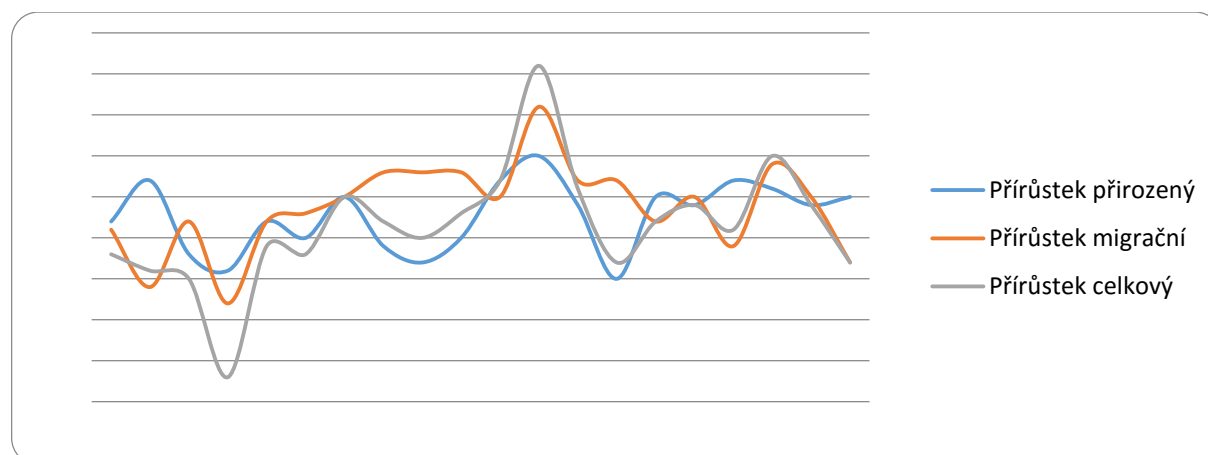
Celkový přírůstek počtu obyvatel v obci se ve sledovaném období po roce 1992 pohyboval s výjimkou let 2002 až 2004 v záporných číslech. Nejvyšší celkový přírůstek (+ 16) byl zaznamenán v roce 2003, kdy přírůstek migrační dosáhl hodnoty + 11 a přírůstek přirozený + 5. Migrační přírůstek dosahoval kladných hodnot v období let 1999 až 2005. Od roku 2006 dosahuje migrační přírůstek převážně hodnot záporných. Přirozený přírůstek dosáhl kladných hodnot v roce 1993, 2002, 2003, 2008 a 2009.

Tab. 2.2.1. : Přírůstek počtu obyvatel v obci v letech 1992 – 2014

Rok	1992	1993	1994	1995	1996	1997	1998	1999	2000	2001	2002	2003	2004	2005	2006	2007	2008	2009	2010	2011	2012	2013	2014
Přírůstek přirozený	-3	2	-7	-9	-3	-5	0	-6	-8	-5	2	5	-1	-10	0	-1	2	1	-1	0	6	3	-7
Přírůstek migrační	-4	-11	-3	-13	-3	-2	0	3	3	3	0	11	2	2	-3	0	-6	4	0	-8	-2	-4	12
Přírůstek celkový	-7	-9	-10	-22	-6	-7	0	-3	-5	-2	2	16	1	-8	-3	-1	-4	5	-1	-8	4	-1	5
Přírůstek celkový v Mikroregionu Venkov	-135	-84	-84	-75	-127	-62	-49	-50	-166	-58	-43	18	50	-71	1	16	46	90	-74	24			
Přírůstek Celkový v obcích nad 501 obyvatel	-62	-55	-31	-57	-73	-39	-70	-35	-140	-20	-9	24	89	-57	33	45	119	128	3	81			

Zdroj: ČSÚ

Graf č. 2.2.2.: Celkový, přirozený a migrační přírůstek v obci v období 1992 – 2011



4.3 Průměrný věk obyvatel

Tab. 2.3.1. : Srovnání četností věkových kategorií obyvatel obce a ČR

Věk	Interval narození	Nadějkov	Obce nad 501 obyvatel	mikroregion Venkov	ČR
0 - 14	2011 - 1997	13,42	15,21	14,80	14,32
15 - 19	1996 - 1992	4,80	5,79	5,59	5,54
20 - 29	1991 - 1982	14,27	11,76	11,83	13,39
30 - 39	1981 - 1972	15,82	15,71	15,16	16,84
40 - 49	1971 - 1962	12,85	12,39	12,59	13,38
50 - 59	1961 - 1952	15,11	14,15	14,20	13,57
60 - 64	1951 - 1947	7,49	7,95	8,07	7,16
65 a více let	1946	16,1	16,77	17,47	15,81

Zdroj: ČSÚ

Z porovnání s údaji o četnostech věkových kategorií obyvatel obce s údaji za celou ČR vyplývá, že jsou v obci početnější tyto kategorie obyvatel: 20 – 29 let (o +0,88 %), 50-59 let (o + 1,54 %), 60 – 64 let (o +0,33 %) a 65 a více let (o +0,29 %). Ostatní věkové kategorie mají nižší zastoupení, než je průměr za celou ČR.

4.4 Srovnání demografického vývoje v Nadějkově a v ČR dle indexů

Tab. 2.4.1. : Indexy

Území	Index stáří/*	Index závislosti I/**	Index závislosti II/***	Index ekonomického zatížení/****
Česká republika	160,4	22,83	36,62	59,45
Nadějkov	175,78	21,34	37,52	58,87
Vysvětlivky:				
/* Index stáří vyjadřuje, kolik je v populaci obyvatel ve věku 60 let a více na 100 dětí ve věku 0-14 let.				
/** Index závislosti I vyjadřuje počet dětí ve věku 0-14 let na 100 osob ve věku 15-59 let.				
/*** Index závislosti II udává počet osob ve věku 60 a více let na 100 osob ve věku 15-59 let.				
/**** Index ekonomického zatížení znázorňuje počet dětí ve věku 0-14 let a počet obyvatel ve věku 60 a více let na 100 osob ve věku 15-59 let.				

Zdroj: Vlastní výpočet

Index stáří je v obci v porovnání s průměrem ČR vyšší o 15,38 bodu. Index závislosti I je v obci v porovnání s průměrem ČR nižší o 1,49 bodů a Index závislosti II je v obci vyšší o 0,9 bodu. Index ekonomického zatížení je v obci nižší o 0,58 bodů.

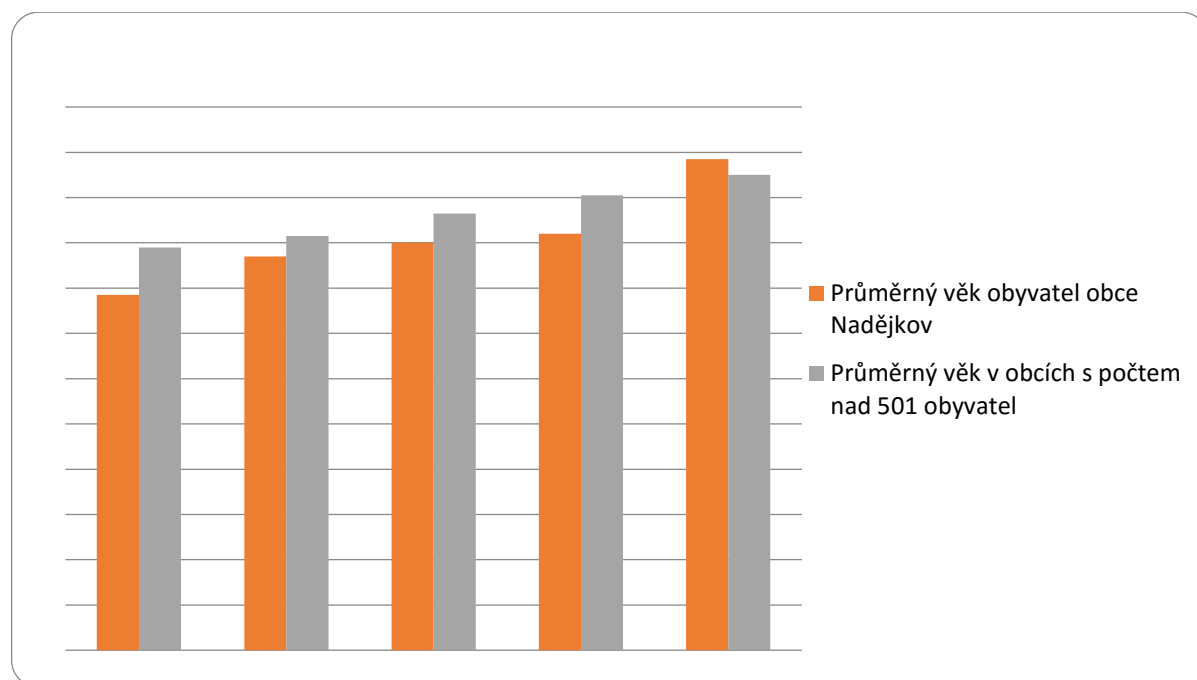
4.5 Průměrný věk obyvatel Nadějkova

Tab. 2.5.1.: Průměrný věk obyvatel

Rok	1991	1995	2001	2005	2011	2014
Průměrný věk obyvatel obce Nadějkov	35,7	37,4	38	38,4	41,7	42,1
Průměrný věk v obcích s počtem nad 501 obyvatel	37,8	38,3	39,3	40,1	41	

Zdroj: ČSÚ

Graf č. 2.5.2. : Průměrný věk obyvatel



Průměrný věk obyvatel obce se trvale zvyšuje. V roce 2011 dosáhl hodnoty 41,7. Od roku 1991 do roku 2011 se zvýšil o 6 let na 1 obyvatele tj. o 14,39 %.

4.6 Ženy

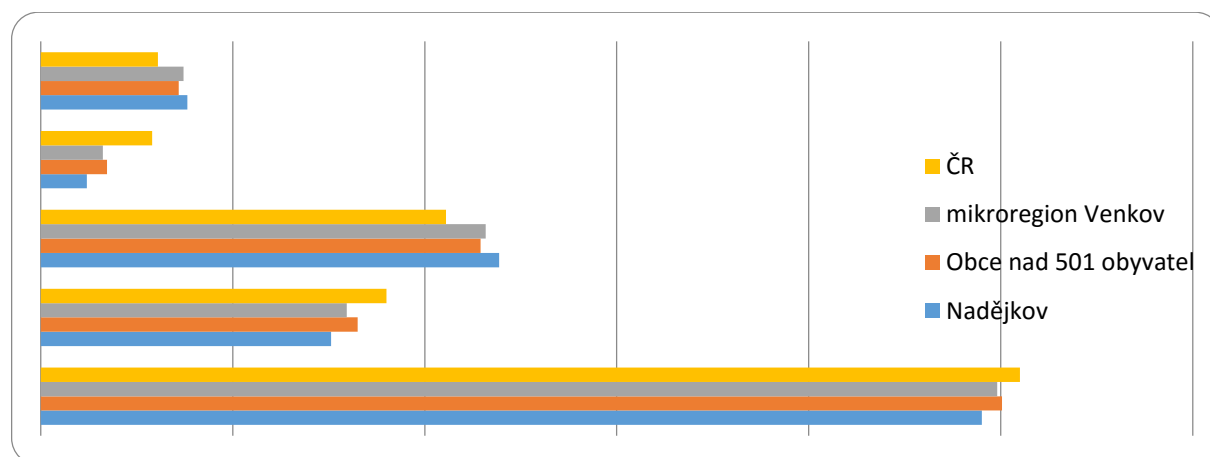
Tab. 2.6.1.: Ženy

Ženy %	Nadějkov	Obce nad 501 obyvatel	mikroregion Venkov	ČR
Ženy celkem	49,01	50,06	49,82	51
Svobodné	15,11	16,50	15,94	18
Vdané	23,87	22,90	23,18	21,1
Rozvedené	2,40	3,44	3,23	5,8
Vdovy	7,63	7,18	7,43	6,1

Zdroj: ČSÚ, SBDL 2011

Podíl žen z celkového počtu obyvatel obce činí 49,01 %, což je o 1,99 % méně, než je průměr v ČR. Ze srovnání s průměrem za ČR vyplývá, že v obci je nižší podíl svobodných žen (o -2,89 %), že podíl vdaných žen je vyšší (o +2,77 %), že podíl rozvedených žen je nižší (o -3,4 %) a že je zde vyšší podíl ovdovělých žen (o +1,53%).

Graf č. 2.6.2.: Ženy



4.7 Muži

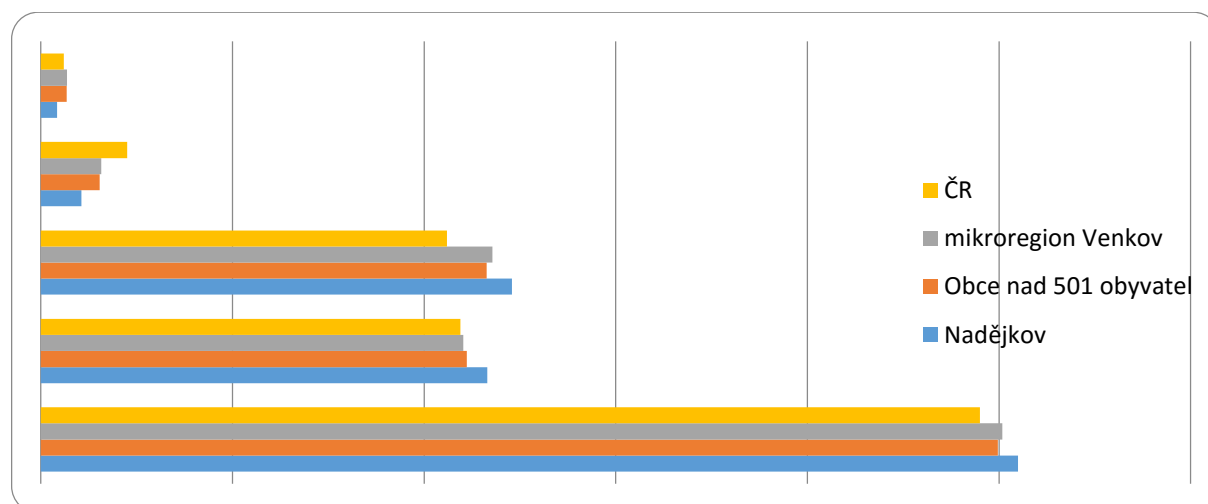
Tab. 2.7.1. : Muži

Muži %	Nadějkov	Obce nad 501 obyvatel	mikroregion Venkov	ČR
Muži celkem	50,99	49,94	50,18	49
Svobodní	23,31	22,22	22,05	21,9
Ženatí	24,58	23,26	23,57	21,2
Rozvedení	2,12	3,07	3,15	4,5
Vdovci	0,85	1,35	1,37	1,2

Zdroj: ČSÚ

Podíl mužů z celkového počtu obyvatel obce činí 50,99 %, což je o 1,99 % více, než je průměr v ČR. Ze srovnání s průměrem za ČR vyplývá, že v obci je vyšší podíl svobodných mužů (o +1,41 %), že podíl ženatých mužů je vyšší (o +3,38 %), že podíl rozvedených mužů je nižší (o -2,38%) a že je zde nižší podíl vdovců (o -0,35 %).

Graf č. 2.7.2.: Muži



4.8 Vzdělanost obyvatel

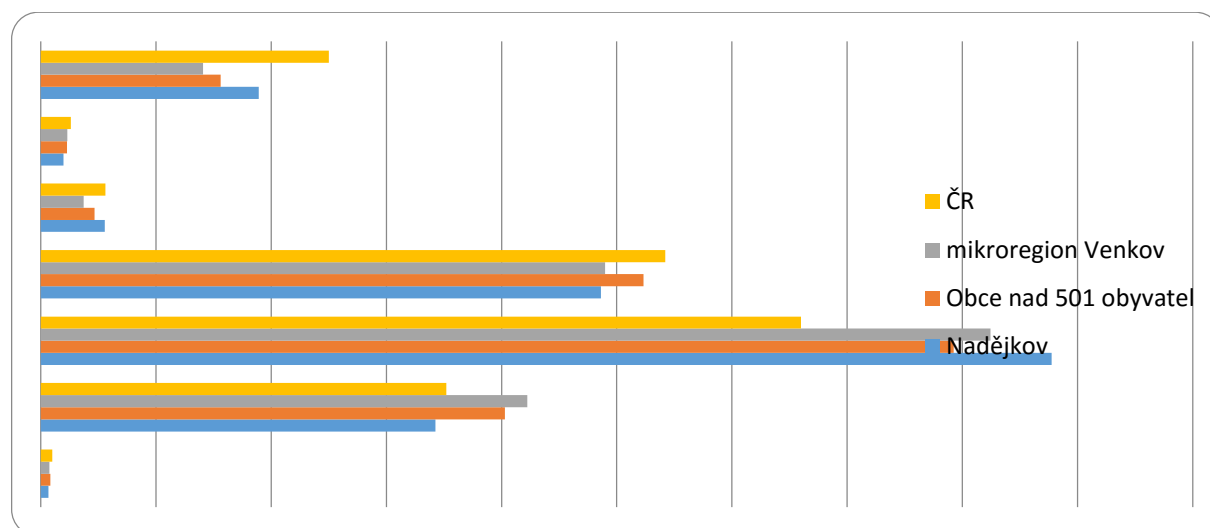
Tab. 2.8.1. : Vzdělanost obyvatel

	Nadějkov	Obce nad 501 obyvatel	mikroregion Venkov	ČR
bez vzdělání	0,33	0,41	0,37	0,5
základní včetně neukončeného	17,13	20,15	21,12	17,6
střední vč. vyučení (bez maturity)	43,88	39,62	41,22	33
úplné střední (s maturitou)	24,31	26,16	24,49	27,1
nástavbové studium	2,77	2,34	1,86	2,8
vyšší odborné vzdělání	0,98	1,13	1,14	1,3
vysokoškolské	9,46	7,81	7,04	12,5

Zdroj: ČSÚ

Nejvyšší podíl – 43,88 % obyvatel obce - je zařazena do skupiny obyvatel obce, kteří mají střední vzdělání bez maturity (do této skupiny patří také vyučení). V porovnání s průměrem ČR je to o 9,12 % více. Úplné střední vzdělání s maturitou získalo 24,31 % obyvatel obce, což je o 2,79 % méně, než je průměr v ČR. Vysokoškolsky vzdělaných je 9,46 % obyvatel obce, což je o 3,04 % vysokoškoláků méně, než činí průměr v ČR.

Graf č. 2.8.2. : Vzdělanost obyvatel



4.9 Výsledky voleb v obci Nadějkov

Tab. 2.9.1. : Volby do poslanecké sněmovny Parlamentu v Nadějkově

Volby do:	Volební účast (v %)	Výsledky voleb - vítězné strany	
		Vítězná strana	Počet okrsků
Poslanecká sněmovna Parlamentu ČR 2013	63,18	ČSSD	1

Zdroj: www.volby.cz

Tab. 2.9.2. : Volby do zastupitelstev krajů 2012 v Nadějkově

Volby do:	Volební účast (v %)	Výsledky voleb - vítězné strany	
		Vítězná strana	Počet okrsků
Zastupitelstva krajů 2012	32,35	ČSSD	1

Zdroj: www.volby.cz

Tab. 2.9.3. : Volby do zastupitelstev obcí

Volby do:	Volební účast (v %)
Zastupitelstva Nadějkova 2010	65,26
Jihočeský kraj	51,4
Česká republika	48,5

Zdroj: www.volby.cz

Volby do:	Volební účast (v %)
Zastupitelstva Nadějkova 2014	51,09
Jihočeský kraj	48,2
Česká republika	44,5

Zdroj: www.volby.cz

4.10 Kriminalita

Obec je součástí policejního okrsku Mladá Vožice. V dané oblasti je index kriminality v roce 2013 161,5 bodů, což je o 148 bodů méně, než je index kriminality v roce 2013 za ČR

5 SOCIÁLNÍ ZDROJE ÚZEMÍ

5.1 Spolková činnost

V Nadějkově funguje SDH s 58 členy – z toho je 47 mužů, 10 žen a 1 mládežník. Dále zde funguje SDH Petříkovice – má 29 členů – z toho je 21 mužů a 8 žen a SDH Starcova Lhota s 13 členy – 10 mužů a 3 ženy a SDH Brtec. V obci také funguje TJ Sokol se zaměřením na fotbal – sdružuje 105 členů – 76 mužů, 12 žen a 17 mládežníků. Myslivecká sdružení v Nadějkově („dolní myslivci“) a na Větrově („horní myslivci“), v Nadějkově Český svaz včelařů – ten má 16 členů – 14 mužů a 2 ženy. Dále zde funguje Divadelní a osvětový spolek Fikar s 52 členy a Okrašlovací spolek pro Nadějkov a okolí se 17 členy, Skauti, Zachovalý kraj (250 členů, zal. 2001) a neregistrovaní Brťáci.

5.2 Zařízení pro sportovní a kulturní vyžití

V místní části Nadějkov se nachází veřejná knihovna, malý sál Kinobaru a sál místního pohostinství. Ke kulturním účelům je hojně využívána obnovená Farská zahrada. Kulturní místnost, resp. občasná pohostinství je v Brtci, Kališti, Petříkovicích a Starcově Lhotě.

Pro sportovní vyžití je možné využít relaxační místnost při ZŠ v Nadějkově, oplocené víceúčelové hřiště s umělým povrchem u ZŠ, fotbalové hřiště v Nadějkově a 1 v Mozolově. Neoplocené hřiště je ve Vratišově i v Mozolově u hotelu. V Mozolově je také možnost koupání v krytém hotelovém bazénu a jsou zde 4 tenisové kurty s betonovým povrchem.

Dětská hřiště či herní prvky jsou v Nadějkově, Hubově a Mozolově u hotelu.

5.3 Školství

Obec je zřizovatelem mateřské i základní školy. V obci je trvale přihlášeno 27 dětí, které navštěvují mateřskou školkou. Aktuální kapacita mateřské školy je 29 míst a je obsazena 26 dětmi.

Do základní školy v obci chodí ve školním roce 2015/16 celkem 19 dětí. Aktuální kapacita pro I. stupeň ZŠ je 120 žáků. Děti dále navštěvují ZŠ v Jistebnici, Milevsku, Chyškách a Táboře. Trend posledních 3 let je neustálé snižování počtu žáků prvního stupně a jejich odchod či rovnou nástup od 1. třídy do jiných škol v okolí.

Počty žáků v jednotlivých letech: 2010/11 (22); 2011/12 (19); 2012/13 (24); 2013/14 (26); 2014/15 (20); 2015/16 (19)

5.4 Péče o seniory

V obci se nachází dům s pečovatelskou službou s kapacitou 12 bytů. Obyvatelé dále využívají domů pro seniory v Táboře, Milevsku a Sedlci-Prčici. Senioři zde mají také možnost využívat nabídky pečovatelské služby a/nebo jiných služeb, které usnadňují jejich život a to prostřednictvím Domu s pečovatelskou službou Nadějkov.

5.5 Zdravotnictví

V Nadějkově ordinuje 2x týdně praktický lékař pro dospělé a 1x týdně 2 hodiny dětský praktický lékař, ale léky tu není možné zakoupit. Pro léky lidé jezdí nejčastěji do Tábora nebo Milevska, pro volně prodejné léky do Jistebnice.

6 EKONOMICKÉ ZDROJE ÚZEMÍ

6.1 Pracovní síla

Podle údajů získaných při SDLB v roce 2011 vyplývá, že bylo v zájmovém území zjištěno celkem 350 ekonomicky aktivních obyvatel (=EAO) - z toho bylo 214 mužů a 136 žen. Osob ekonomicky neaktivních a s nezjištěnou ekonomickou aktivitou bylo celkem 358 - z toho bylo 147 mužů a 211 žen. Na 100 ekonomicky aktivních obyvatel zájmového území tak připadá téměř 102 ekonomicky neaktivních. Poměr ekonomicky aktivních k ekonomicky neaktivním osobám činí celkem 1:1,02, poměr ekonomicky aktivních k neaktivním osobám mužského pohlaví je 1:0,69 a u žen 1:1,55.

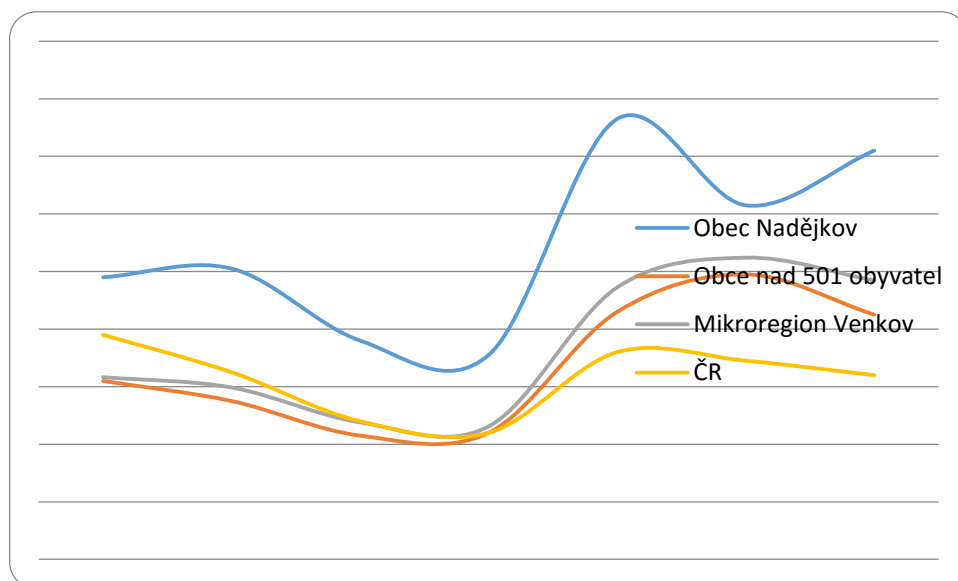
Podle dostupných dat viz Tabulka č. 4.1.1. dosáhla nezaměstnanost v obci nejvyšších hodnot v roce 2009 – 15,3 a v letech 2010 a 2011 - 12,3 % a 14,2 %, zatímco v roce 2008 dosahovala pouze 7,1 %. Jedná se o negativní vliv světové hospodářské krize. V roce 2014 byla míra nezaměstnanosti v obci 8,6% (44osob).

Tab. 4.1.1. : Míra nezaměstnanosti v členských obcích OS MAS Krajina srdce (v měsíci prosinci)

Rok	2005	2006	2007	2008	2009	2010	2011
Obec Nadějkov	9,8	10,1	7,6	7,1	15,3	12,3	14,2
Obce nad 501 obyvatel	6,2	5,5	4,3	4,4	8,6	9,9	8,5
Mikroregion Venkov	6,33	5,97	4,76	4,62	9,45	10,48	9,69
ČR	7,8	6,5	4,8	4,4	7,2	6,9	6,4

Zdroj: ČSÚ

Graf č. 4.1.2. : Vývoj míry nezaměstnanosti v obcích zapojených do zájmového území



Z obce vyjíždí do zaměstnání celkem 112 obyvatel, což je 32 % z celkového počtu ekonomicky aktivních obyvatel. Více než 51% dojíždějících míří za prací do jiné obce okresu, do jiného okresu kraje vyjíždí 20,54%

EAO a do jiného kraje (obec Nadějkov se nachází na hranici se Středočeským krajem) vyjíždí přes 17 % EAO.
Do zahraničí vyjíždí za prací necelá 2 % EAO.

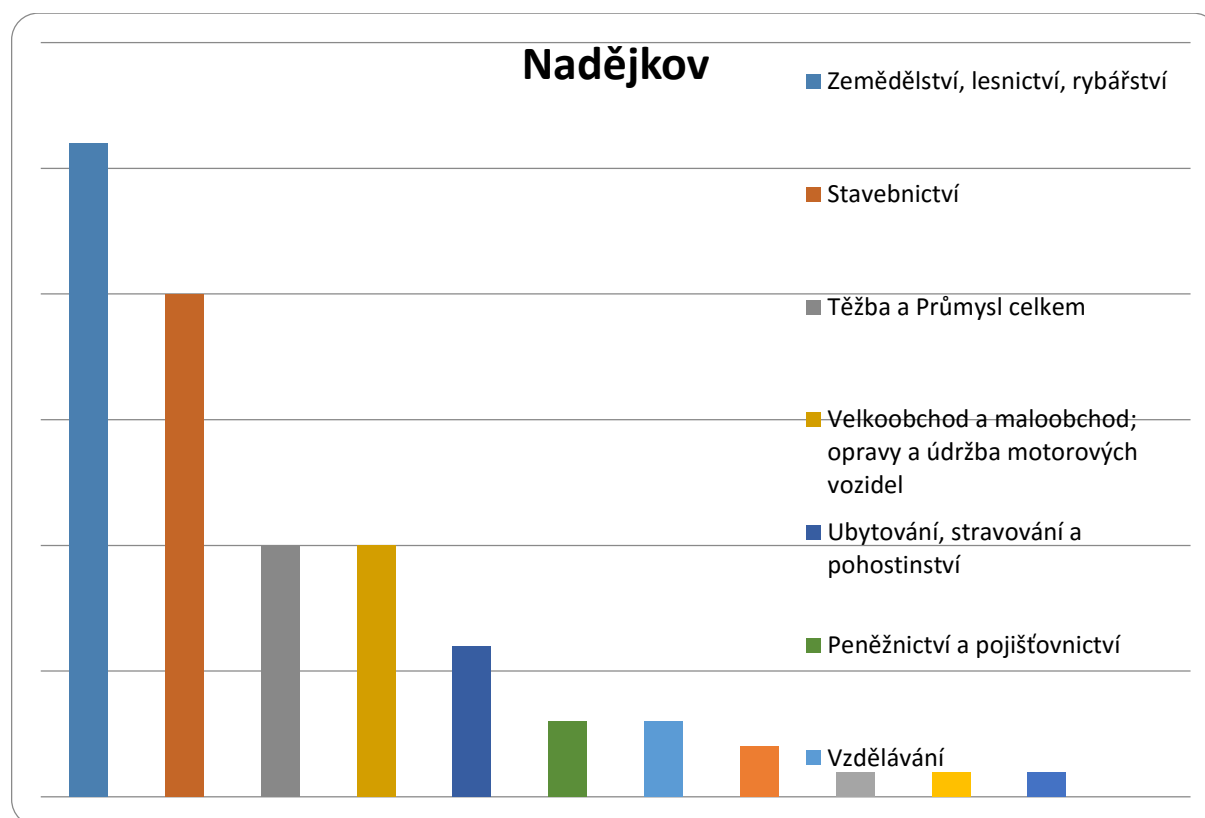
Tab. 4.1.3. : Vyjíždění do zaměstnání

Kategorie vyjíždějících	Vyjíždějící do zaměstnání	V rámci obce Nadějkov	Do jiné obce okresu	Do jiného okresu kraje	Do jiného kraje	Do zahraničí
Počet	112	9	58	23	20	2
%	100	8,04	51,79	20,54	17,86	1,79

Zdroj: ČSÚ

Dle klasifikace ekonomických činností (CZ-NACE) podnikatelských subjektů viz graf č. 4.1.4., které působí v obci, vyplývá, že své podnikatelské aktivity rozvíjejí v oblasti zemědělství, lesnictví a rybářství, stavebnictví, těžbě a průmyslu a velkoobchodu, maloobchodu, opravách a údržbě motorových vozidel.

Graf č. 4.1.4.



7 FINANČNÍ ZDROJE ÚZEMÍ

7.1 Finanční zdroje území

Příjmy, které obecní rozpočty získávají, se dělí do několika skupin. Jedná se o příjmy daňové, dotační, nedaňové a z dluhových nástrojů. Druhým nejvýznamnějším zdrojem prostředků místních rozpočtů, hned po daňových příjmech, jejichž výši však obce nemohou významně ovlivnit, jsou dotace – které se dělí na nárokové a nenárokové.

7.2 Příjmy

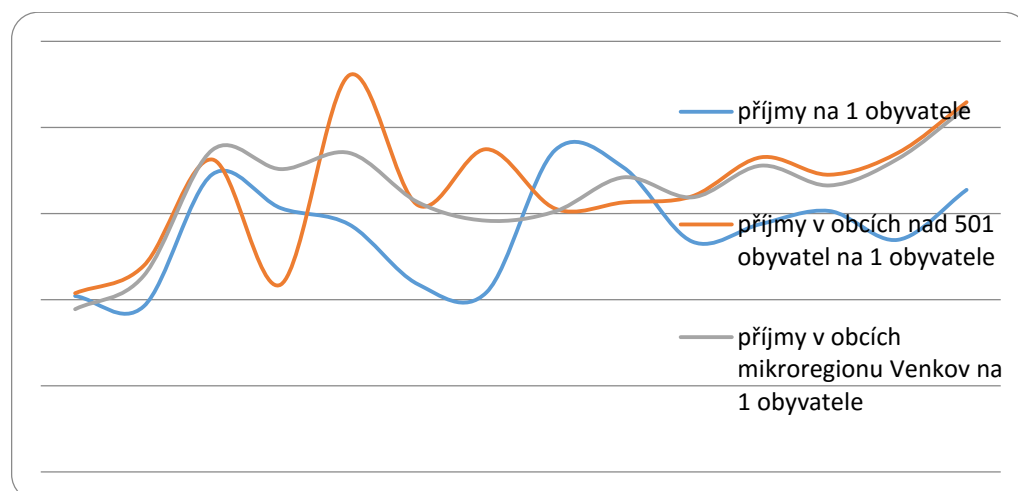
Průměrný příjem na 1 obyvatele za období let 2000 až 2013 dosáhl částky 14 088 Kč/1 rok. Nejvíce peněz získala obec v roce 2007, kdy činily příjmy do obecní pokladny na 1 obyvatele 18688 Kč. V intervalu let 2000 až 2013 s výjimkou let 2003, 2007 a 2008 se dle Tabulky č. 5.2.1. příjmy obce v přepočtu na 1 obyvatele pohybovaly pod úrovní průměrného příjmu na 1 obyvatele u skupiny členských obcí DSO Mikroregionu VENKOV nad 501 obyvatel a s výjimkou v letech 2000, 2007 a 2008 byly hodnoty průměrného příjmu na 1 obyvatele pod úrovní průměrného příjmu i ve srovnání s průměrnými hodnotami zjištěnými u všech členských obcí mikroregionu.

Tab. 5.2.1. : Příjmy

	příjmy na 1 obyvatele	příjmy v obcích nad 501 obyvatel na 1 obyvatele	příjmy v obcích mikroregionu Venkov na 1 obyvatele
2000	10215	10374	9445
2001	9610	11970	11389
2002	17277	18141	18694
2003	15317	10880	17583
2004	14361	23046	18522
2005	10893	15484	15656
2006	10429	18741	14588
2007	18688	15290	15125
2008	17670	15652	17107
2009	13372	16008	15945
2010	14397	18270	17787
2011	15150	17257	16634
2012	13477	18532	18187
2013	16380	21473	21178

Zdroj: www.rozpocetobce.cz

Graf č. 5.2.2. : Příjmy



7.3 Příjmy z vlastní činnosti

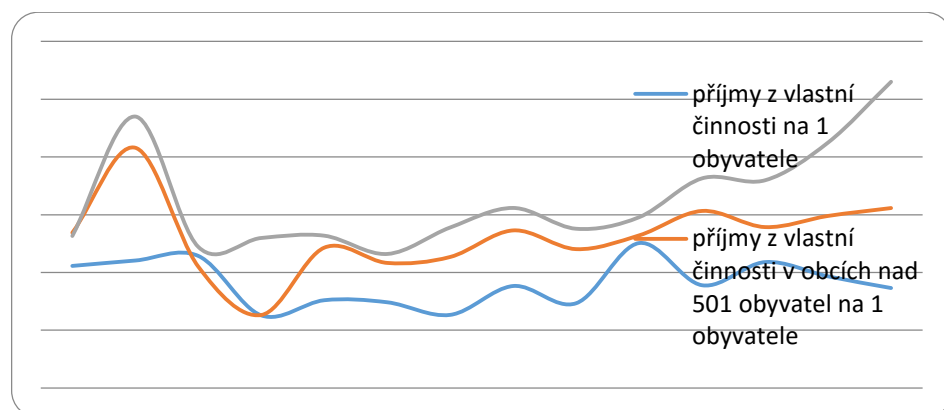
Příjmy z vlastní činnosti obce se v letech 2000 až 2013 dle Tabulky č. 5.3.1. pohybovaly na úrovni cca 600 až 1 255 Kč/1 obyvatele. Nejvyšší částky ve výši 1 255 Kč/1 obyvatele bylo u příjmů z vlastní činnosti obce dosaženo v roce 2009. Od roku 2000 do roku 2013, s výjimkou roku 2002, se dle Grafu č. 5.3.2. příjmy z vlastní činnosti na 1 obyvatele obce pohybovaly pod průměrem členských obcí DSO Mikroregionu VENKOV s vyšším počtem obyvatel než 501.

Tab. 5.3.1.: Příjmy z vlastní činnosti

	příjmy z vlastní činnosti na 1 obyvatele	příjmy z vlastní činnosti v obcích nad 501 obyvatel na 1 obyvatele	příjmy z vlastní činnosti v obcích mikroregionu Venkov na 1 obyvatele
2000	1057	1344	1316
2001	1104	2080	2350
2002	1143	1051	1222
2003	629	632	1299
2004	760	1215	1319
2005	742	1083	1161
2006	633	1135	1390
2007	883	1364	1559
2008	734	1202	1379
2009	1255	1322	1479
2010	890	1533	1815
2011	1090	1393	1799
2012	967	1490	2125
2013	866	1558	2651

Zdroj: www.rozpocetobce.cz

Graf č. 5.3.2. : Příjmy z vlastní činnosti



7.4 Dotace

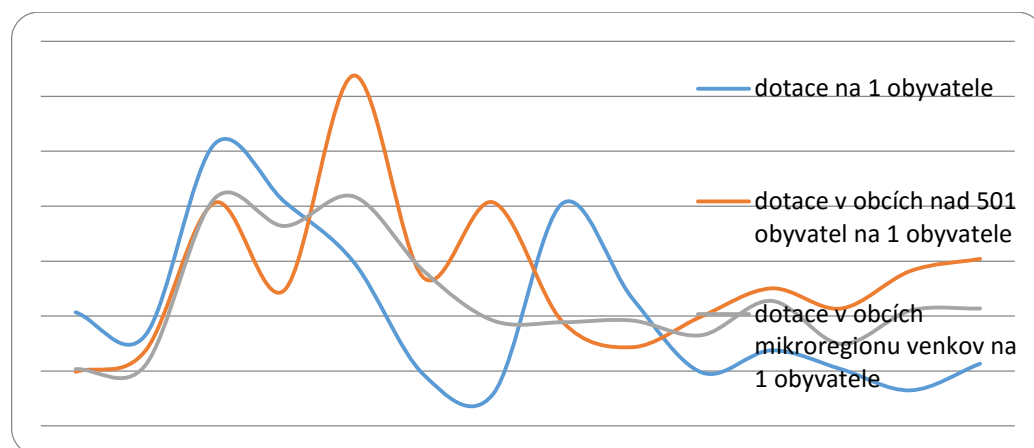
Nejvyšší finanční částku v přepočtu na 1 obyvatele ve formě dotací získala obec dle Tabulky č. 5.4.1. v roce 2002 a to ve výši 10 275 Kč. V období let 2000 až 2013 byly dotace, které obec získala, s výjimkou let 2000, 2001, 2002, 2003, 2007 a 2008, nižší než byly průměrné dotace získané obcemi DSO Mikroregionu VENKOV s více než 501 obyvateli.

Tab. 5.4.1 : Dotace

	dotace na 1 obyvatele	dotace v obcích nad 501 obyvatel na 1 obyvatele	dotace v obcích mikroregionu venkov na 1 obyvatele
2000	4138	1971	2068
2001	3292	2726	2201
2002	10275	8126	8287
2003	8168	4940	7280
2004	5957	12761	8353
2005	1872	5399	5648
2006	1157	8141	3837
2007	8108	3787	3775
2008	4652	2866	3837
2009	1945	3991	3305
2010	2750	5009	4554
2011	2069	4274	2984
2012	1295	5643	4198
2013	2265	6081	4276

Zdroj: www.rozpocetobce.cz

Graf 5.4.2. : Dotace



7.5 Výdaje

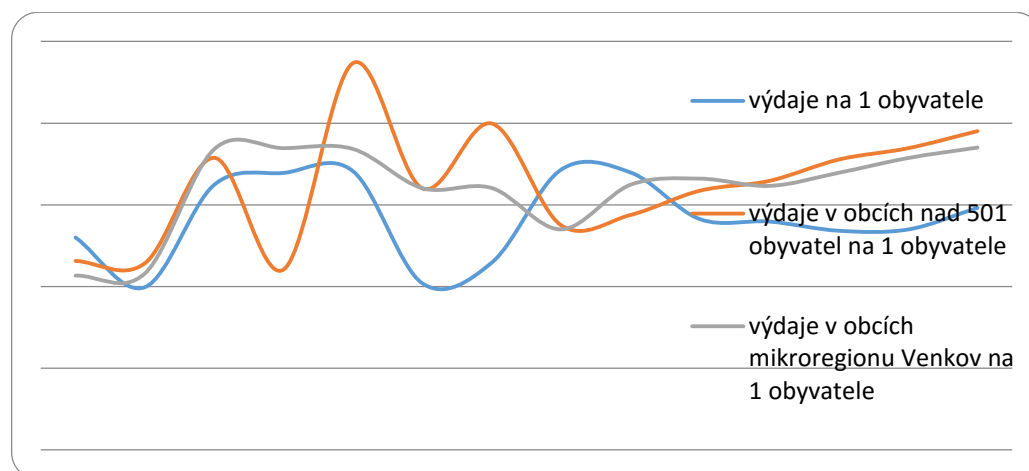
Výdaje obce na 1 obyvatele dle Tabulky č. 5.5.1. byly ve sledovaném období let 2000 až 2013, s výjimkou let 2000, 2003, 2007 a 2008, nižší než průměrné výdaje členských obcí DSO Mikroregionu VENKOV, ve kterých žije více než 501 obyvatel. Maximální výše dosáhly výdaje v roce 2007, kdy dosáhly částky 17157 Kč/1 obyvatele.

Tab. 5.5.1 : Výdaje

	výdaje na 1 obyvatele	výdaje v obcích nad 501 obyvatel na 1 obyvatele	výdaje v obcích mikroregionu Venkov na 1 obyvatele
2000	13001	11566	10670
2001	9961	11425	10802
2002	16231	17876	18411
2003	16955	11043	18470
2004	17057	23678	18419
2005	10191	16006	16018
2006	11465	19977	16028
2007	17157	13746	13499
2008	16981	14382	16230
2009	14123	15867	16605
2010	13979	16466	16160
2011	13414	17773	16962
2012	13492	18467	17865
2013	14815	19512	18508

Zdroj: www.rozpocetobce.cz

Graf č. 5.5.2. : Výdaje



7.6 Investice

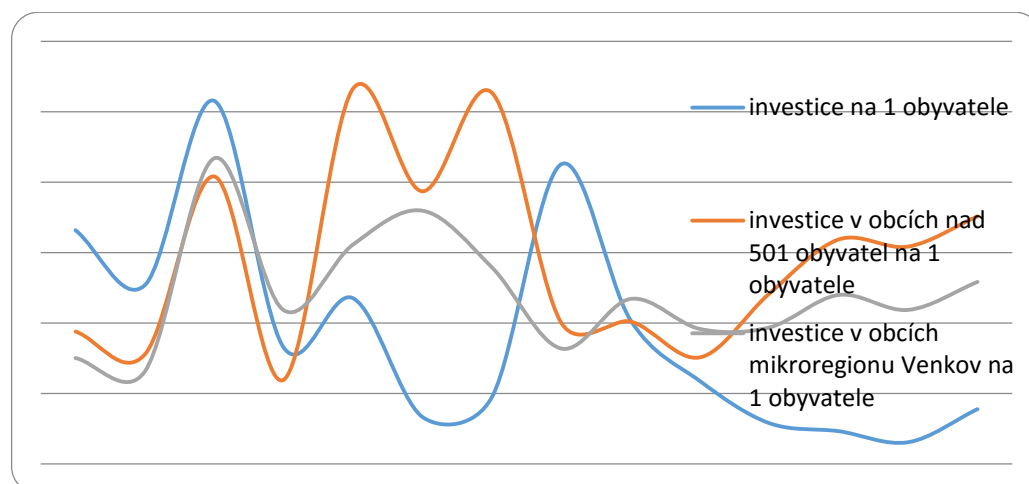
Nejvíce peněz do investičních záměrů směřovalo dle tabulky č. 5.6.1. v roce 2002, kdy bylo v přepočtu na 1 obyvatele obce proinvestováno 10 313 Kč. V období let 2000 – 2013 nepřekročily investiční výdaje obce, s výjimkou let 2000, 2001, 2002, 2003, 2007 a 2008, průměrné investiční výdaje členských obcí DSO Mikroregionu VENKOV s více než 501 obyvateli.

Tab. 5.6.1. : Investice

	investice na 1 obyvatele	investice v obcích nad 501 obyvatel na 1 obyvatele	investice v obcích mikroregionu Venkov na 1 obyvatele
2000	6638	3760	3007
2001	5079	3111	2628
2002	10313	8165	8682
2003	3305	2390	4367
2004	4706	10660	6231
2005	1333	7745	7193
2006	1892	10545	5585
2007	8513	4011	3277
2008	4081	4045	4687
2009	2352	3026	3833
2010	1157	4838	3877
2011	929	6376	4800
2012	616	6173	4375
2013	1556	7032	5170

Zdroj: www.rozpocetobce.cz

Graf. 5.6.2. : Investice

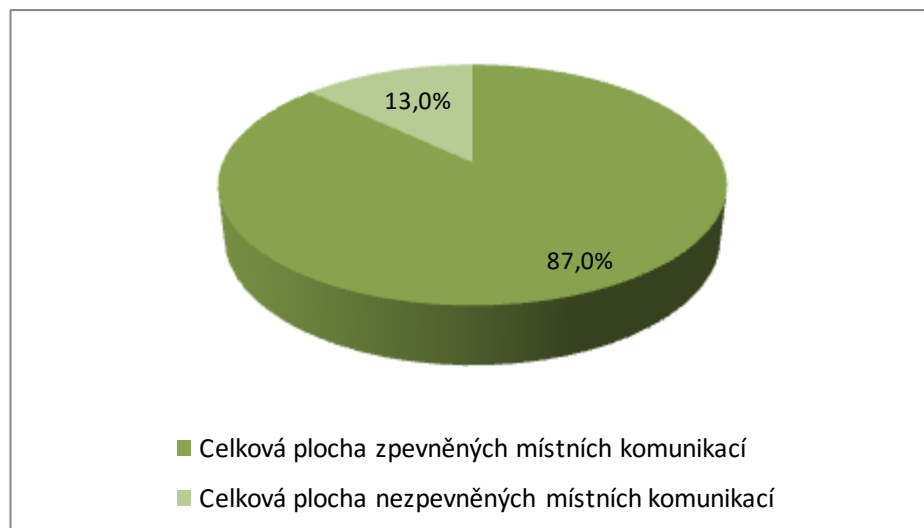


8 HMOTNÉ ZDROJE ÚZEMÍ

8.1 Místní komunikace

Obec má zpracovaný pasport místních komunikací, s aktualizací z roku 2008. Celková plocha všech zpevněných i nezpevněných komunikací (dle kvalifikovaného odhadu s využitím informací z katastru nemovitostí) je 115 000 m². Celková plocha zpevněných místních komunikací ve vlastnictví obce je 100 000 m² (87 %) a nezpevněných 15 000 m² (13 %) – graf č. 6.1.1.

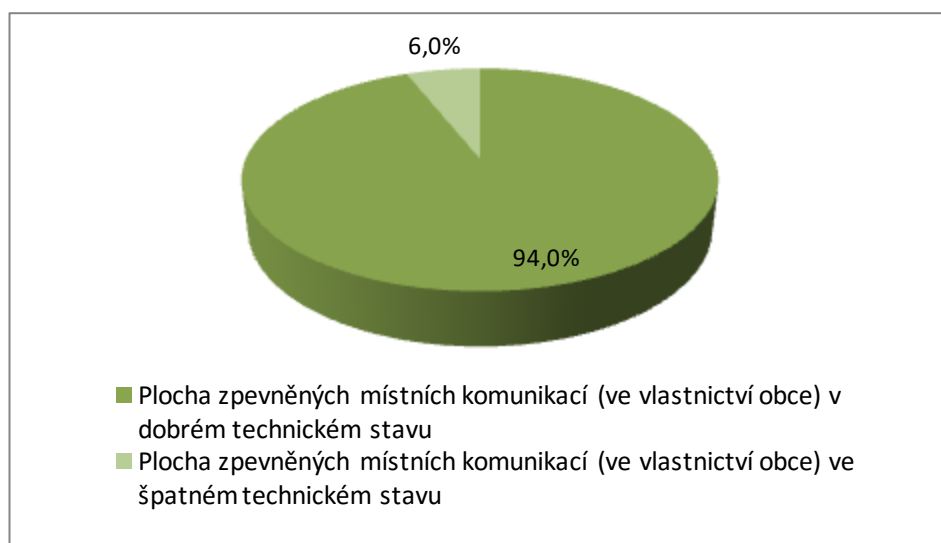
Graf č. 6.1.1. : Plochy zpevněných a nezpevněných místních komunikací



Zdroj: Vlastní šetření

Příčemž plocha těch zpevněných místních komunikací ve vlastnictví obce, které jsou ve špatném technickém stavu a je nutné tyto komunikace opravit je 6 000 m² (6 %), a v dobrém technickém stavu je 94 000 m² (94 %) – graf č. 6.1.2.

Graf č. 6.1.2. : Technický stav zpevněných místních komunikací



Zdroj: Vlastní šetření

Celková plocha nezpevněných místních komunikací ve vlastnictví obce je 15 000 m². Z toho ve špatném technickém stavu je celková plocha nezpevněných místních komunikací, tedy 15 000 m².

Úseky komunikací, které jsou ve vlastnictví jiných subjektů, než je obec, které byly ve špatném technickém stavu, konkrétně Kaliště – Chlístov a Kaliště rozcestí - Starcova Lhota byly v roce 2015 Jihočeským krajem opraveny.

8.2 Zásobování pitnou vodou

Počet domů, které jsou zásobované pitnou vodou obecním vodovodem, je v místní části Nadějkov 135, Kaliště 22 a Větrov 5. Jiným než obecním vodovodem je zásobováno 9 domů v Modlíkově. Pouze užitkovou vodou není zásobován ani jeden z domů. Počet domů s vlastním zdrojem pitné vody je uveden v tabulce č. 6.2.1. Tedy 158 domů nemá jiný zdroj vody než vlastní studnu, kde velmi obtížně ovlivní kvalitu vody a kde hrozí znečištění odpadními vodami z důvodu neexistence kanalizace.

Tabulka č. 6.2.1.: Počet domů s vlastním zdrojem pitné vody (studna, vrt)

Název místní části	Počet domů s vlastním zdrojem pitné vody
Nadějkov	10
Bezděkov	11
Brtec	30
Čičovice	2
Hronova Vesec	11
Hubov	9
Chlístov	10
Kaliště	0

Křenovy Dvory	3
Modlíkov	0
Mozolov	8
Nepřejov	5
Petřínovice	14
Pohořelice	5
Starcova Lhota	21
Šichova Vesec	6
Větrov	0
Vratišov	13

Zdroj: Vlastní šetření

Vývoj cen vodného u obecního vodovodu v Nadějkově v posledních letech – viz tabulka č. 6.2.2.

Tabulka č. 6.2.2. : Ceny vodného u obecního vodovodu

Název místní části	2000	2011	2012	2013
Nadějkov	25	25	25	25
Kaliště	12	18	18	18
Větrov	10	10	10	10

Zdroj: Vlastní šetření

8.3 Odpadní vody

V obci ani osadách není obecní ČOV. Na vlastní ČOV jsou napojeny pouze 2 domy v Nadějkově a na místní kanalizaci určenou pro odvod srážkových vod 138 domů. Vlastní ČOV má 3 domy v Hubově. Odvod odpadních vod do vodotečí má 5 domů v Nadějkově. Počet domů napojených na jímku (bez čističky) je uveden v tabulce č. 6.3.1. Přepad z jímky do kanalizace určené pro odvod pouze srážkové vody je v obci a na osadách běžnou praxí.

Tabulka č. 6.3.1.: Počet domů napojených na jímku

Název místní části	Počet domů napojených na jímku (bez čističky):
Nadějkov	138
Bezděkov	11
Brtec	30
Čičovice	2
Hronova Vesec	11
Hubov	4
Chlistov	10
Kaliště	22
Křenovy Dvory	3
Modlíkov	9
Mozolov	8
Nepřejov	5

Petříkovice	14
Pohořelice	5
Starcova Lhota	21
Šichova Vesec	6
Větrov	5
Vratišov	13

Zdroj: Vlastní šetření

8.4 Hospodaření s odpady

Pouze v místní části Nadějkov jsou sběrné nádoby (kontejnery) na papír a jsou zde také tradičně vyhlašované sběry šatstva. Sběr železného šrotu a nebezpečného odpadu je vyhlašován v Nadějkově i na osadách. Sběrné nádoby (kontejnery) na sklo jsou v Nadějkově, Bezděkově, Brtci, Hronově Vesci, Hubově, Chlistově, Kališti, Modlíkově, Starcově Lhotě, Větrově, Mozolově a Vratišově. V těchto místních částech (ještě s Petříkovicemi) jsou také sběrné nádoby (kontejnery) na plasty. Na nápojové kartony jsou nádoby v Nadějkově, Petříkovicích, Hubově a Mozolově. V žádné z místních částí se nenachází sběrné nádoby (kontejnery) na kovy (včetně železa) a není tu organizovaný sběr bioodpadu, chybí sběrný dvůr. Kontejnery na tříděný odpad neumožňují díky malým otvorům pojmát odpad o větších rozměrech.

Komunální odpad je vyvážen v intervalu 1 x za 14 dní. Vývoj poplatku za komunální odpad na 1 stálého obyvatele za rok je v roce 2011 400,- Kč, v roce 2012 440,- Kč, v roce 2013 450,- Kč, v roce 2015 500,-Kč.

8.5 Zásobování domácností energiemi

Do místní části Větrov byl zaveden v roce 2005 plyn a bylo zde nainstalováno 5 plynových přípojek (tento počet přípojek je i používán). Odhad podílu užívaného paliva – plyn využívá 100 % domácností z Větrova a 1 % z Nadějkova, elektřinou je vytápěno 67 % domácností v Nadějkově a 50 % v ostatních místních částech (kromě Větrova – zde nikdo elektřinou svou domácnost nevytápí), uhlím je vytápěno 30 % domácností (kromě Větrova). Odhad podílu v místě užívaných obnovitelných zdrojů energie kromě dřeva a paliv z něho vyrobených (tepelná čerpadla, solární energie) je 1 %.

8.6 Služby pro obyvatele

V obci je dostupnost internetu a to kabelem do všech místních částí Nadějkova a vzduchem, s výjimkou Číčovic, Chlistova, Nepřejova, Pohořelic, Šichovy Vesce a Vratišova. Stoprocentní dostupnost signálu mobilního operátora O2 není v žádné z místních částí, T-Mobile je pouze v Nadějkově, Hronově Vesci a Kališti a Vodafone je dostupný v Hronově Vesci a Hubově.

Obchod s potravinami je jen v místní části Nadějkov. Zde je také czech-point a pošta, ještě kadeřnictví a masáže, obchod nabízí vedle potravin omezeně i jiný sortiment. 1x týdně jezdí do Nadějkova Toulavé řeznictví a pojízdný prodej mléka z farmy ze Starcovy Lhoty. Pojízdná prodejna zajíždí též na Kaliště

8.7 Hromadná doprava

V místních částech Nadějkov, Bezděkov, Chlistov, Kaliště, Modlíkov, Starcová Lhota, Větrov a Petříkovice je k dispozici autobusové spojení. Z Modlíkova je spojení pouze do Milevska. Počet autobusových spojů do okresního města je ve všední den z Nadějkova 9 a z ostatních uvedených místních částí 2, v sobotu a neděli z Nadějkova 4, z ostatních místních částí 1.

8.8 Cestovní ruch

Nadějkovem, Brtcem, Hronovou Vescí, Starcovou Lhotou a Vratišovem prochází cyklotrasa. Značená pěší trasa prochází Nadějkovem, Modlíkovem, Mozolovem, Petříkovicemi, Pohořelicemi, Šichovou Vescí a Vratišovem (značená turistická trasa a Naučná stezka a Rodinná naučná stezka). V Mozolově se nachází 1 rekreační ubytovací zařízení s kapacitou 251 lůžek, v Nepřejově 1 s kapacitou 18 lůžek a ve Starcově Lhotě je 1 ubytovací zařízení ve výstavbě.

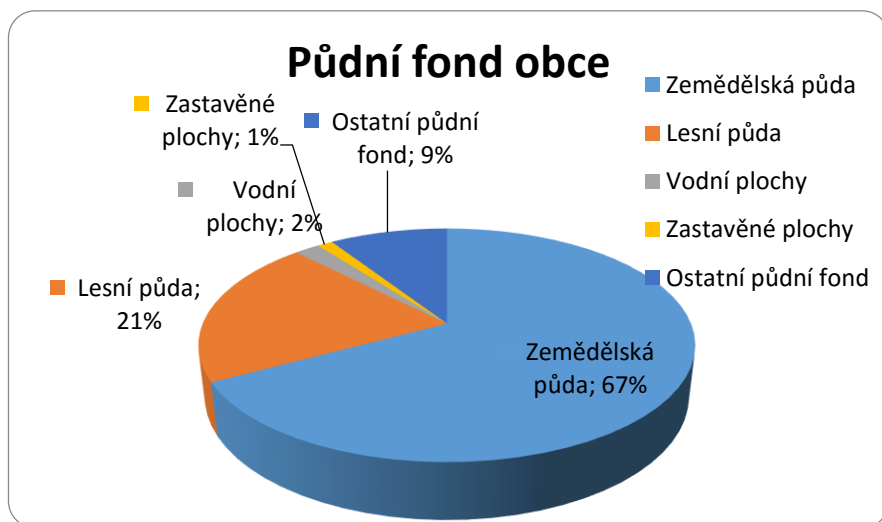
Z Nadějkova je přístup na běžecké lyžařské trasy. Na běžkařské trasy je přístup i z osad Bezděkov, Brtec, Mozolov/hotel a cca 300 m od osady Starcova Lhota, Nepřejova - Boučí.

PŘÍRODNÍ ZDROJE

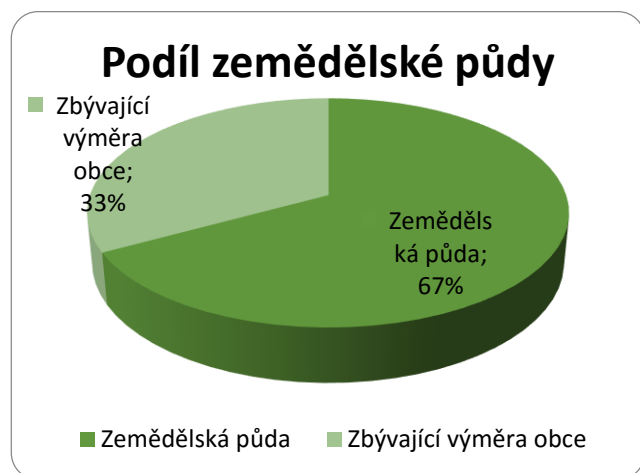
8.9 Půda

Celková výměra půdy na území obce, které je tvořeno osmi katastrálními územími, dosahuje 2409 ha, z čehož je 1616 ha zemědělské půdy, viz graf č. 7.1.2. Podle údajů z ČZKÚ podíl orné půdy z celkové výměry zemědělské půdy činí 891 ha (55,14%), viz graf č. 7.1.3. Ve skutečnosti je velká část této plochy zatravněna. Obec vlastní cca 4,33 % (70ha) z celkové výměry zemědělské půdy, která je v území k dispozici.

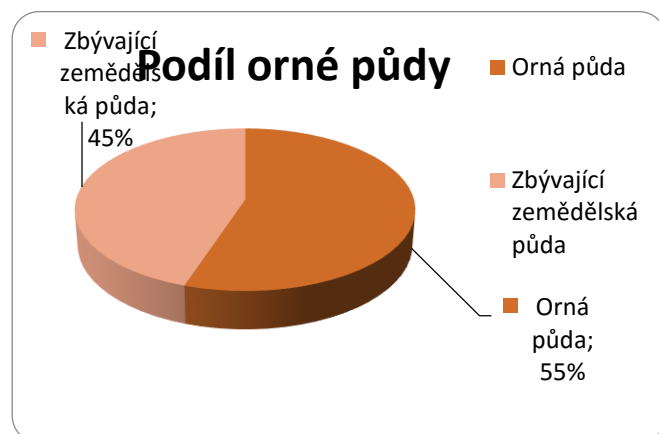
Graf 7.1.1. : Půdní fond obce Nadějkov (%)



Graf 7.1.2. : Podíl zemědělské půdy z celkové výměry obce (%)



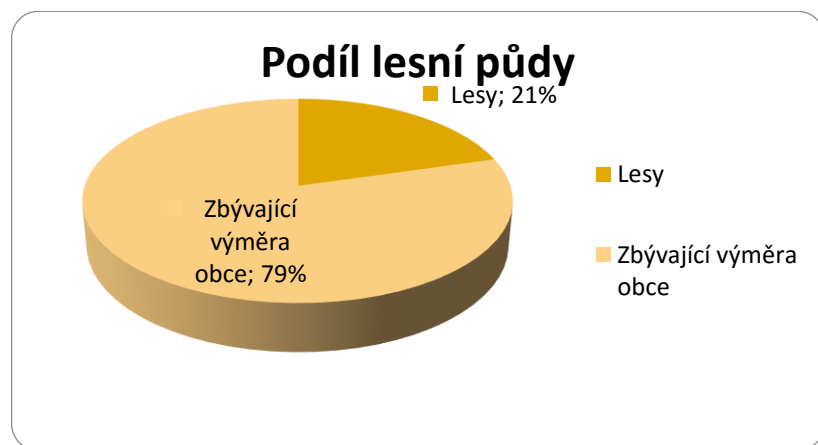
Graf 7.1.3. : Podíl orné půdy z celkové výměry zemědělské půdy (%)



8.10 Lesy

Lesní pozemky zaujímají plochu 495 ha, což je 20,55 % z celkové výměry obce, viz graf č. 7.2.1. Jedná se zejména o lesy hospodářské, které slouží k produkci obnovitelné dřevní hmoty. Obec vlastní 16 ha lesů, což je 3,23 % z celkové výměry lesních pozemků.

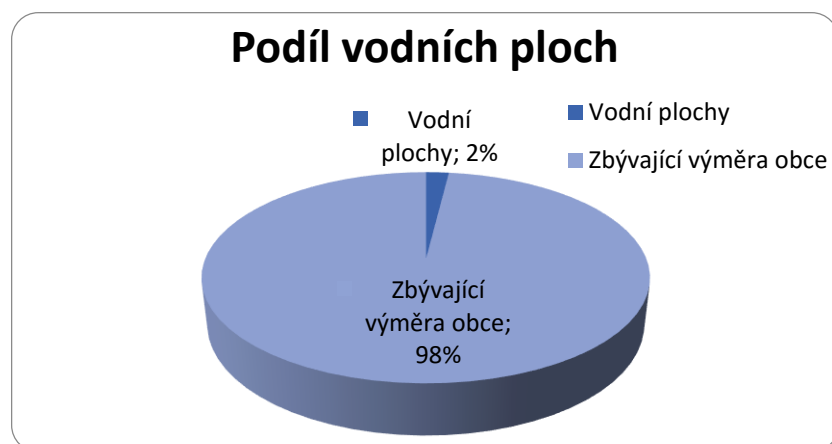
Graf č. 7.2.1. : Podíl lesní půdy z celkové výměry obce (%)



8.11 Vodní plochy

Celková výměra vodních ploch dosahuje na území obce 47 ha, což je 1,95 % z celkové výměry zájmového území, viz graf č. 7.3.1. Obec vlastní 0,55 ha vodních ploch.

Graf 7.3.1. : Podíl vodní plochy z celkové výměry obce (%)



8.12 Přírodní parky a chráněná území

Celé území obce Nadějkov leží v přírodním parku Jistebnická vrchovina, který byl zřízen na ochranu členité kopcovité krajiny s pestrou mozaikou polí, luk a lesíků, s množstvím vodních ploch a menších toků. Jistebnická vrchovina je součástí Vlašimské pahorkatiny a jejími nejvyššími body jsou Javorová skála (722,6 m. n. m.) a Čertovo břemeno (713,6 m. n. m.). Součástí přírodního parku je celá řada botanicky zajímavých lokalit, z nichž nejceněnější byly vyhlášeny jako zvláště chráněná území – národní přírodní památka Stročov a přírodní památka Zeman (malý rybník, kde se vyskytují litorální porosty vysokých ostřic se třtinou nachovou a s početnými populacemi obojživelníků). Posláním přírodního parku Jistebnická vrchovina je zachovat krajinný ráz s významnými přírodními a estetickými hodnotami, nenarušit historické hodnoty osídlení a krajinnou architekturu.

8.13 Památné stromy a významné stromy

- Na území obce Nadějkov se nachází tyto památné či významné stromy:
- Strážní lípa v Mozolově
- Buk lesní nad Hubovem
- Lípa velkolistá a 2 lípy obecné na Busínách
- Buk lesní u Pohořelice
- 2 lípy srdčité v Hubově
- Smrk ztepilý poblíž rybníku Pilař, Hubov
- Jasan ztepilý u Homolské cesty nad Nadějkovem
- Jilm horský u Křenovy Dvory
- Lípa velkolistá u samoty u silnice na Milevsko (zhruba pod Vratišovem)
- Lípa velkolistá v Nadějkově

9 Pohled místní komunity

9.1 Setkání obyvatel obce (sehrávka) pod vedením MAS Krajina srdce

V Nadějkově se dne 27. září 2013 konalo v prostorách kina veřejné setkání s obyvateli obce, účastníků bylo celkem 11 – z toho bylo pět mužů a šest žen.

Veřejné setkání („sehrávka“) vedl poradce Mikroregionu VENKOV Ing. Petr Hienl. Účastníci sehrávky plnili dle zadání facilitatora těchto pět úkolů:

1. Byli vyzváni, aby na lístky papíru psali všechny problémy, se kterými se v místě, kde žijí, setkávají

2. Byli vyzváni, aby určili prioritní projekty své obce, které jsou součástí databáze projektů DSO Mikroregionu VENKOV
3. Byli vyzváni, aby písemně odpověděli na otázku: Co udělat proto, aby se nám v naší obci dobře žilo?
4. Byli vyzváni, aby písemně odpověděli na otázku: Co udělat proto, aby mladí lidé z obce neodcházeli, ale naopak, aby přicházeli?
5. Byli vyzváni, aby písemně odpověděli na otázku: Co udělat proto, aby se snížila vyjíždka z obce za prací, tj. aby vznikaly pracovní příležitosti v místě?

Výsledky sehrávky byly zpracovány a jsou součástí kapitoly **Přílohy** tohoto Strategického plánu obce:

Příloha 1: Identifikované problémy obce (sehrávka MAS)

Příloha 2: Plánované projekty (sehrávka MAS)

Příloha 3: Návrhy řešení (Sehrávka MAS)

3.1. Odpovědi na otázku: „Co udělat proto, aby se nám v obci dobře žilo?“

3.2. Odpovědi na otázku: „Co udělat pro to, by mladí lidé z obce neodcházeli, ale naopak aby přicházeli?“

3.3. Odpovědi na otázku: „Co udělat pro to, aby se snížila vyjíždka z obce za prací, tj. aby vznikaly pracovní příležitosti v místě?“

Problémy, se kterými se obyvatelé při každodenním životě v obci setkávají, byly setříděny do kategorií, jak je přehledně zaznamenáno v Tabulce č. 9.2.1.

Tabulka č. 9.2.1.: Identifikované problémy obce včetně jejich kategorizace:

Identifikované problémy Obce	Počet výskytů	Kategorie problému	Celkový počet výskytů
Technický stav komunikací a doprovodné infrastruktury	11	Infrastruktura	24
Znečištění odpadních vod	6		
Technický stav vodních nádrží	4		
Zásobování pitnou vodou	3		
Chybějící služby zejména v oblasti školství, zdravotnictví, bezpečnosti, zásobování a pohostinství	11	Občanská vybavenost	20
Celoživotní vzdělávání	3		
Podmínky pro činnost spolků	2		
Podmínky pro přírodní koupání	4		
Cestovní ruch v obci	6	Cestovní ruch	6

Zaměstnanost v obci	6	Zaměstnanost	6
Ukládání a třídění odpadů v obci	9	Životní prostředí	9
Bezpečnost silničního provozu v obci	2	BSP	2
Prostupnost krajiny	5	Krajina	5

9.2 Setkání obyvatel – Komunitní plánování v Nadějkově

9.3 Úvodní schůzka ke komunitnímu plánování 13.3.2015 (prezentace + výstupy ze schůzky v příloze)

Na schůzku dorazilo 15 občanů (viz prezenční listina), byla představena základní vize proč se strategie zpracovává a co Nadějkovu přinese, byly stručně představeny jednotlivé role a harmonogram v přípravě strategie a prezentovala se základní analýza současného stavu v Nadějkově (statistické údaje)

Druhá část schůzky byla věnována vlastní definici problémů Nadějkova, které zaznívaly z úst přítomných občanů



Prezenční listina
Nadějkov_150313.xls



Komunitně vedená
strategie

SEZNAM PROBLÉMŮ 1.setkání pracovní skupiny ""STRATEGICKÝ PLÁN ROZVOJE OBCE NADĚJKOV; Kinobar Nadějkov 13.03.2015	
<i>Negativa</i>	
1	po 8.hod ráno tu "hcíp pes"
2	jenom tu přespáváme
3	pracujeme, nakupujeme a vzděláváme se jinde
4	chybí místo setkávání (a la kavárna)
5	chybí veřejné koupaliště
6	chybí pracovní uplatnění v místě
7	kvalitní služby pro mladé rodiny (škola + zdrav. Péče)
8	bezpečnost chodců (i směrem k Petříkovicím)
9	malá využívanost budovy školy
10	dojíždka za prací u žen
11	kvalita ovzduší
12	otvírací doba obchod a pošta
13	dostupnost obvod. lékaře v místě
14	chybějící tělocvična
15	absence lákadel pro turisty
16	sportovní tahouni mimo obec
17	nejsou prostupné cesty v krajině
18	neřešené odpadní vody na osadách
19	problém s pitnou vohou na osadách
20	ČOV pro Nadějkov
21	špatná kvalita místního pohostinství a sálu

- 22 potřeba většího prostoru pro knihovnu
- 23 nevyužití potenciálu dílny a nevhodnost umístění
- 24 absence komunitního centra
- 25 kapacita hřbitova
- 26 chybí prostory pro setkávání v DPS uvnitř i venku
- 27 problematické jednání s majiteli klíč. pozemků v obci
- 28 zastupitelé neznají nadějkovskou realitu
- 29 nevstřícnost vůči turistům
- 30 utěšování se tím, že jinde je to horší namísto inspirace lepšími obcemi
- 31 malá spádovost obce
- 32 četné černé skládky a nejasný postoj obce k nim
- 33 nárůst odchodu nebo ani nenastoupení dětí u místní ZŠ
- 34 binec u kontejnerů a nevhlednost těchto míst
- 35 špatná kvalita fotbal. Hřiště
- 36 nejasné využití nemovitostí obce
- 37 neodpovídání obce na žádosti občanů - špatná komunikace
- 38 vyhýbání se řešení problémů za strany obce

Pozitiva

- 1 *po 17 hod to tu žije*
- 2 *kulturní život je tu na velmi dobré úrovni*

Následně byly připraveny a odsouhlaseny dotazníky pro občany a podnikatele Nadějkova. Dotazníkové šetření probíhalo od dubna do 7.května 2015. Dotazníky bylo možné vyplnit v papírové i elektronické podobě.



Dotazník final 1.pdf

Dotazník pro obyvatele: <http://strategienadejkov.netquest.cz/>,



Dotazník pro podnikatele.docm

Dotazník pro podnikatele -

9.4 Druhé setkání ke komunitnímu plánování 15.5.2015 - prezentace výsledků z dotazníků,

Druhého setkání se zúčastnilo 18 lidí. Prezentovaly se výsledky z dotazníkového šetření mezi obyvateli.



Pozvánka na další schůzku ke strategii

Pozvánka na schůzku:



Výstupy z dotazníkového šetření

Výsledky z dotazníkového šetření mezi obyvateli:

Výsledky dotazníkového šetření mezi podnikateli – viz příloha č. 4

Poté se zúčastnění rozdělili do 4 skupin, kde bylo úkolem diskutovat o identifikovaných problémech v Nadějkově (předchozí schůzka +výstupy z dotazníků), sdružit problémy do logických skupin a určit jim priority.

Výstupy z pracovních skupin:

Skupina č. 1 - Romana Cimrová; manželé Steinbauerovi; Luděk Fuka

Problémy a jejich priority:

1. Prostředí
 - a. Boodpad
 - b. ČOV
 - c. Rozšíření chodníků (délka)
 - d. Hlídkání kapacity kontejnerů + různé velikosti otvorů u kontejnerů
2. Společnost
 - a. Povzbuzení turistického ruchu jako prostředek ke snížení nezaměstnanosti (spolupráce s Toulavou, Klubem českých turistů; trasy přes Nadějkov)
 - b. Koupání
 - c. Obnovení a údržba naučné stezky
3. Práce a podnikání
 - a. Poloviční infocentrum (Marcela)
4. OÚ
 - a. Zlepšení komunikace (do schránek; do Hlasu Nadějkova, na vývěsku)
 - b. Byty obecní (prázdné domy)
 - c. Škola – využití
 - d. Rozšíření DPS

Skupina č. 2 -Jana Průšová; Milan Jindrák; Lucie Jordanová

Problémy a jejich priority:

1. Prostředí
 - a. **Odpadní a pitná voda**
 - b. **Sběrný dvůr (kontejnery + bio)**
 - c. **Náměstí – dodělat**
 - d. Ověduší
 - e. Údržba veřejných prostranství
2. Společnost
 - a. **MŠ, ZŠ**
 - b. **Bezpečnost a doprava**
 - c. **Koupání**
 - d. **Sportoviště**
 - e. **Obchod**
 - f. Turistické cesty
 - g. Levné ubytování
 - h. Parcely
 - i. Místní komunikace (4.třídy, obecní)
 - j. Lákadla pro turisty, lepší vztah k turistům
 - k. Hospoda
 - l. Rošáda – rekonstrukce OÚ
 - m. Dílna

- n. DPS
 - o. Teenageři
 - p. Školní zahrada
 - q. Zdravotnictví, hřbitov, udržet poštu
3. Úřad
- a. **Informovanost, komunikace,(tlampače)**
4. Podnikání
- a. **Nezaměstnanost**

Skupina č. 3 - Zdeněk Černý; Marie Fairaislová; Miroslav Kubišta???

Problémy a jejich priority:

1. Prostředí
 - a. Vybudovat sběrný dvůr (na odpadky co nepatří do kontejnerů), čističku, oprava vodovodu a silnic
 - b. Špatné ovzduší (nekvalitní paliva + topeniště)
 - c. Bezpečnost a prašnost podél silnice 123 (nové chodníky v ulici Ke Hřbitovu a nad křižovatkou u hřbitova přechod ke kontejnerům)
 - d. Bioodpady + plechovky
 - e. Řádně vychovat občany k pořádku a řádnému ukládání a třídění odpadu do kontejneru
2. Společnost
 - a. Vadí ohradníky v cestách
 - b. Vypracovat projekt chodníku až na s. konec, chodníky Sedlecká, Táborská
 - c. Zainteresovat zemědělce, aby neohrazovali cesty ohradníky, třeba i spoluúčasť, kdyby bylo potřeba nějaké technické řešení
 - d. Půdní vestavby již skoro kam nejsou dát
 - e. Nalákat víc lidí na schůzky podobné Komunitního plánování. Ti, co nejvíce kritizují a podle těchto bodů (odkazuje se na komentáře k části „společnost“ z dotazníkového šetření), na takové schůzky nechodí – a teď nejspíš sedí v hospodě.
 - f. To, že tu jen přespáváme a pracujeme, nakupujeme a vzděláváme se jinde, je naše chyba. Nejsme podnikaví. Tak málo živnostníků bylo dřív v osadě velikosti Čičovic, kolik jich je dnes v 17 osadách Nadějkovska.
 - g. Chybí tělocvična
 - h. Absence komunitního centra
 - i. Nutno udržet alespoň co je: malou školu, když víc dětí nemáme; poštu; ordinaci a podílet se na tom finančně prostřednictvím obecního spolufinancování
 - j. Znemožnit vozidlům rychlý průjezd Nadějkovem
3. Obecní úřad
 - a. Obecní úřad jak za min. tak současného starosty pracuje celkem dobře. Nedostatky: zvýšit komunikaci, při stížnostech a písemně odpovídat v termínu; zlepšit hlášení místního rozhlasu; zajistit výkup pozemků pro ČOV; zajistit větší počet zaměstnanců z ÚP; zajistit větší vybavenost pracovníků z ÚP, kteří pracují u OU; nabízet vykonat práci občanům, kteří již v současné době nemohou pracovat a nikoho nemají (např. posekání zahrady obecní četou)
 - b. Osvěta na webu obce k procesům OU (žádosti, stížnosti, atd.)
4. Práce a podnikání
 - a. Pracovní uplatnění v místě, vysoká vyjíždka za prací – dílna krajových řemesel (obec by poskytla prostor); podpora zejména žen s dětmi
 - b. Podpora místním pěstitelům, včelařům, lovcům s tvorbou místních“ značek“ a spojit se s??
 - c. Koordinovat výkup, balení, zpracování, sušení, balní a rozvoz produktů alespoň v rámci mikroregionu a Venkovské tržnice
 - d. Pro podnikání chybí pozemky; silnice (sjízdnost hlavně v zimě)

e. Rozšíření služeb OU – obecní čety občanům

Skupina č. 4 - Eva Špallová; Olga Černá; Hana Barboříková

Problémy a jejich priority:

1. Prostředí
 - a. Čističky
 - b. Odpady
 - c. Ovzduší
2. Společnost
 - a. „Satelitovost“ (škol, lékař, služby, nákupy)
 - b. Podpora mladých (bydlení, volný čas, škola, školka)
 - c. Bezpečnost na silnicích
 - d. Možnost neorganizované relaxace (koupání, turistika, kultura)
3. Úřad
 - a. Informovanost, zpětná vazba, komunikace, spravedlnost
4. Podnikání
 - a. Využití potenciálu místa (agroturistika, ubytování, místní výrobky, místní služby i pro seniory ale nejen pro ně)

Nejpálčivější je identifikováno: 1. satelitovost; 2. Využití potenciálu místa; 3. péče o životní prostředí

Motto: **Využít to, co máme, neničit si to, abychom za vším nemuseli dojíždět**

Skupina č. 5 - Miroslav Zdík Jordánek; Olga Dušková; Arnošt Novák; Petra Dohnalová

Voda pitná, odpadní + čistička

Sběrný dvůr

Práce a podnikání – co podporovat a co ne, říci co nechceme, určit hranice

Průchodnost Nadějkovska a krajiny

Priority OU – zaměstnanost, kvalita služeb (školy, zázemí,...)

Služby OU – co ano a co ne, seznámit s tím lidi

Dokončit Strategický plán – trpělivost, nevyprodukovat polotovary, ale ucelený vyzrálý výhled, který maximálně přijmeme za svůj

Otevřenost, komunikace, využívat stávající info kanály a vynalézavost (v informovanosti – co usnadní komunikaci?; ve službách – např. help line)

Výchova k hodnotám Nadějkovska (škola; využívat aktivní a kvalitní lidi a spolky; pojmenovat hodnoty a krásu Nadějkovska)

Koordinovat spolky, jednotlivce a jejich akce

„Bez Božího požehnání, marné lidské namáhání“

Souhrnné závěry – Rozvojové problémy

Prostředí:

1. Neexistence systému čištění odpadních vod v obci a osadách,
2. Neexistence systému nakládání s ostatními odpady (bio, sběrný dvůr)
3. Nebezpečný provoz v obci (rychlost a kvalita komunikací)
4. Zhoršená kvalita ovzduší v zimních měsících
5. Zhoršená kvalita pitné vody

Společnost

6. Chybí podpora turistického ruchu jako prostředku pro snížení nezaměstnanosti
7. Trvalý úbytek obyvatel, zejména mladých; vylidňování obce a její „satelitovost“
8. Trvalý úbytek dětí v ZŠ
9. Chybějící podpora a údržba infrastruktury pro neorganizovanou individuální relaxaci (turistika, přírodní koupání, naučné stezky, průchodnost krajinou, atd.)
10. Nízká znalost a identifikace obyvatel s hodnotami a problémy Nadějkovska; lhostejnost; zhoršená schopnost vzájemné komunikace a kooperace
11. Nízká a nedostatečná kvalita nabízených služeb (zejména pohostinství, ubytování; zdravotnictví, sportoviště),

Práce a podnikání

12. Vysoká nezaměstnanost (není nabídka v oboru, málo zkrácených úvazků; nedostatečná kvalifikace)
13. Nedostatečná nabídka práce v místě, vysoká vyjíždka za prací
14. Neexistence klíčového / většího zaměstnavatele/ -lů v okolí
15. Není využíváno potenciálu místa pro podporu podnikání

Obecní úřad

16. Nedostatečná komunikace, otevřenost a informovanost OU směrem k občanům
17. Neznalost občanů - práva, povinnosti, procesy na OU;
18. Nezájem o obecní dění
19. Nízká míra investic do obce

10 SWOT ANALÝZA

Poznatky z provedené socioekonomické analýzy expertním i komunitním pohledem jsou v této kapitole shrnuty formou SWOT analýzy.

1. Charakteristika území, přírodní a historické zdroje, prostředí obce	
<i>Silná místa</i>	<i>Slabá místa</i>
<ul style="list-style-type: none"> Existence historických památek - Kostel Nejsvětější Trojice (Nadějkov); Pomník padlých v 1. světové válce; Socha sv. Jana Nepomuckého; Pomník Prokopa Chocholouška; zámek; drobné sakrální stavby v krajině, lidová architektura a „menhiry“ Existence přírodních památek: Památné stromy (Strážní lípa v Mozolově, Lípa velkolistá, Dub letní); Přírodní park Jistebnická vrchovina; rybník Zeman Index ekologické stability¹ (1,11) je vyšší než průměrný IES za celý Mikroregion Venkov Podíl zemědělské půdy (67,08 %) je nižší než průměrný podíl zemědělské půdy na území Mikroregion Venkov Podíl orné půdy (55,14 %) z celkové zemědělské půdy je nižší než podíl orné půdy na území mikroregion Venkov Vlastnictví pozemků obcí: Obec vlastní 70 ha zemědělské půdy; 16 ha lesních ploch; 0,55 ha vodních ploch Významní rodáci /osobnosti obce - Chocholoušek, Fikar, Dušek, Ladecký; Kepl; Sova, Hedvik 	<ul style="list-style-type: none"> Obec situována na okraji mikroregionu Členité území, 535 m. n. m. Vzdálená od železnice i významných silničních tahů Podíl lesů (20,55 %) je nižší než průměrný podíl lesní půdy na území Mikroregionu Venkov Podíl vodních ploch (1,95 %) je nižší než průměrný podíl vodních ploch na území Mikroregionu Venkov Nebezpečný provoz v obci (rychlost a kvalita komunikací) Zhoršená kvalita ovzduší v zimních měsících Zhoršená kvalita pitné vody
	<i>Hrozby</i>
	<ul style="list-style-type: none"> Chátrající objekt zámku v centru obce Zámecký park nepřístupný veřejnosti Nedostatek kvalitní pitné vody (sucho, znečištění zdrojů) Vystavení hlubinného úložiště radioaktivního odpadu v blízkém okolí obce Necitlivé zásahy do okolní krajiny Narůstající počet černých skládek, neřešené černé skládky Negativní prvky krajiny – zemědělské a výrobní areály Kaliště a Hubov
<i>Příležitosti</i>	
<p>Celé území obce leží v přírodním parku Jistebnická vrchovina</p> <ul style="list-style-type: none"> Turistický region Toulava Spolupráce s Mikroregionem Venkov Spolupráce s MAS Krajina srdce Spolupráce se Svazkem obcí Čertovo břemeno Pokračovat ve spolupráci s akademickou obcí (viz spolupráce s VÚKOZ, atd.) 	

¹ Index ekologické stability je poměrové číslo, které stanovuje poměr ploch tzv. stabilních a nestabilních krajinnotvorných prvků; stabilní plochy – lesní půda, vodní plochy a toky, trvalý travní porost, pastviny, mokřady, sady, vinice; nestabilní plochy – orná půda, antropogenizované plochy, chmelnice

2. Lidské zdroje	
<i>Silná místa</i>	<i>Slabá místa</i>
<ul style="list-style-type: none"> • Index ekonomického zatížení² (58,87) je nižší než průměrný index ekonomické zátěže v ČR • V obci je index kriminality (161,5) nižší, než je průměr v ČR • V obci je 9,46 % obyvatel vysokoškolsky vzdělaných 	<ul style="list-style-type: none"> • Snižující se celkový počet obyvatel a zhoršující se jeho věková struktura (od roku 1869 je trvalý pokles počtu obyvatel), satelitovost obce • Trvalý úbytek zejména mladých lidí • V obci je 43,88 % vyučených obyvatel, což je více, než je průměr v ČR
	<i>Hrozby</i>
<i>Příležitosti</i>	<ul style="list-style-type: none"> • Vysoký přírůstek sociálně slabých a znevýhodněných skupin obyvatel, bez vazby na místní prostředí a kulturu → vznik sociálně vyloučené lokality • Vylidňování osad vedoucí pouze k jejich rekreační funkci a v důsledku toho také „neudržovaná krajina“
<ul style="list-style-type: none"> • Využití potenciálu a znalostí místních rodáků a odchovanců - odborníků, studentů VŠ, úspěšných podnikatelů a praktiků, atd. • Spolupracovat a zapojovat vlastníky rekreačních zařízení (chataře, chalupáře) při rozvojových aktivitách 	

2 Indikátor udává poměr počtu obyvatel v poproduktivním a předproduktivním věku k počtu obyvatel ve věku produktivním.

3. Sociální zdroje, společnost

<i>Silná místa</i>	<i>Slabá místa</i>
<ul style="list-style-type: none"> • Existence fungující spolkové činnosti: Sbor dobrovolných hasičů včetně zapojení žen, Český svaz včelařů, Myslivecké sdružení, Divadelní a osvětový spolek Fikar, Okrašlovací spolek Nadějkov, Zachovalý kraj • Existence sociálních služeb: Dům s pečovatelskou službou • Existence zdravotnických služeb: Pravidelná ordinace obvodního lékaře, ordinace dětského lékaře • Existence vzdělávacích institucí: Mateřská škola a 1.stupeň základní školy, skautský oddíl, veřejná knihovna • Existence základních míst pro společné setkávání: Sál místního pohostinství, Farská zahrada, kinobar, zrekonstruovaný Hasičský dům v Petřikovcích, • Existence základních míst pro sportovní vyžití: relaxační místnost u ZŠ, oplocené fotbalové hřiště, oplocené víceúčelové-hřiště u ZŠ, dětské hřiště a herní prvky, • Starosta obce je uvolněný 	<ul style="list-style-type: none"> • Není možnost zakoupit léky • Nízká kvalita a nedostatečná kvalita nabízených služeb (zejména pohostinství, ubytování; zdravotnictví, sportoviště), • Zdravotnictví – rozsah nabízených služeb, dostupnost • Trvalý úbytek dětí v posledních 3 letech ze ZŠ • Chybějící podpora a údržba infrastruktury pro neorganizovanou individuální relaxaci (turistika, přírodní koupání, naučné stezky, průchodnost krajinou, atd.) • Nízká znalost a identifikace obyvatel s hodnotami a problémy Nadějkovska; lhostejnost; zhoršená schopnost vzájemné komunikace a kooperace
<i>Příležitosti</i>	<i>Hrozby</i>
<ul style="list-style-type: none"> • Spolupráce s okolními sdruženími (Čertovo břemeno, Zachovalý kraj, DSMO Venkov, MAS Krajina srdce,...atd.) • Místnosti pro setkávání v Kališti, Starcově Lhotě a Brtci 	<ul style="list-style-type: none"> • Odchod lékaře a pošty z obce z důvodu nerentabilnosti nabízených služeb • Zavření ZŠ

4. Ekonomické a finanční zdroje, práce a podnikání

<i>Silná místa</i>	<i>Slabá místa</i>
<ul style="list-style-type: none"> • Výdaje na 1 obyvatele (14 202 Kč) jsou pod průměrem všech členských obcí mikroregionu venkov nad 501 obyvatel • Obec není zadlužena 	<ul style="list-style-type: none"> • Poměr EAO (ekonomicky aktivní obyvatelé) k NEAO (ne-ekonomicky aktivní obyvatelé) činí 1:1,02 • Vysoká míra nezaměstnanosti: Nejvyšší hodnoty (15,3 %) dosáhla nezaměstnanost v roce 2009, což je 8,1 % více než v ČR; nezam. v roce 2014 8,6% (44osob). • Omezená nabídka pracovních míst. • Vysoká vyjíždka za prací: z obce vyjíždí do zaměstnání 32 % z celkového počtu EAO • Průměrný příjem obce na 1 obyvatele (14 088 Kč) je pod průměrem všech členských obcí mikroregionu venkov nad 501 obyvatel • Průměrná výše dotace na 1 obyvatele (4 139Kč) je pod průměrem všech členských obcí Mikroregionu Venkov nad 501 obyvatel • Průměrný příjem z vlastní činnosti na 1 obyvatele (911 Kč) je pod průměrem všech členských obcí mikroregionu venkov nad 501 obyvatel • Investice na 1 obyvatele (3 748 Kč) jsou pod průměrem všech členských obcí mikroregionu venkov nad 501 obyvatel • Chybí podpora šetrného turistického ruchu jako prostředku pro snížení nezaměstnanosti • Vysoká nezaměstnanost (není nabídka v oboru, málo zkrácených úvazků; nedostatečná kvalifikace) • Nedostatečná nabídka práce v místě, vysoká vyjíždka za prací • Není využíváno potenciálu místa pro podporu podnikání
<i>Příležitosti</i>	
<ul style="list-style-type: none"> • Využít potenciálu místa pro podporu podnikání (blízkost tahounů cestovního ruchu – Monínec, Golf Čertovo Břemeno, Tábor, Milevsko) • Využít zemědělskou tradici pro aktivní podnikání (šetrná agroturistika, místní produkty) • Využít školní a sportovní turistiku v parkhotelu Mozolov 	<p style="text-align: center;"><i>Hrozby</i></p> <ul style="list-style-type: none"> • Neexistence klíčového / většího zaměstnavatele/ -lů v okolí • Ukončován živností z důvodu přetrvávajících dopadů hospodářské krize a slabé koupěschopnosti místních obyvatel

6. Hmotné zdroje a obecní úřad	
<i>Silná místa</i>	<i>Slabá místa</i>
<ul style="list-style-type: none"> • Obecní vodovod v Nadějkově • Sběrné nádoby (kontejnery) na papír, sklo, plast v Nadějkově a vybraných osadách • Vyhlašované sběry železného a nebezpečného odpadu a šatstva • Dostupnost internetu • Základní autobusové spojení i o víkendu • Prochází značená cyklotrasa a značená pěší trasa a přístup na běžecké lyžařské trasy • Existence rekreačních ubytovacích zařízení (2) 	<ul style="list-style-type: none"> • Není obecní ČOV a ČOV na osadách • Chybí sběrné nádoby (kontejnery, včetně železa) na osadách • Není zde organizovaný sběr bioodpadu • Nedostatečné pokrytí území signálem mobilních operátorů - členitá krajina a nezajímavost pro operátory • Nedostatečná komunikace, otevřenost a informovanost OU směrem k občanům • Neznalost občanů - práva, povinnosti, procesy na OU • Nezájem o obecní dění • Nízká míra investic do obce • Nedostatečné prostory knihovny • Kapacita hřbitova • Nevyužití potenciálu dílny a nevhodnost jejího umístění (nedostatečné prostory) • Chybějící prostory pro setkávání komunity (senioři, mládež, senioři v DPS, ženy na MD, ...atd.)
Příležitosti	
<ul style="list-style-type: none"> • Aktivní vyhledávání místních odborníků pro rozvojové projekty obce 	<p style="text-align: center;">Hrozby</p> <ul style="list-style-type: none"> • Nepřípravenost klíčových projektů pro čerpání dotačních prostředků • Nedořešené vlastnické vztahy klíčových pozemků • Ztrátovost při financování nutné infrastruktury pro nové stavební parcely • Nízká atraktivita stavebních parcel z důvodu neexistence ČOV

10.1 Souhrnné závěry - Rozvojové problémy a potřeby (RoP)

RoP 1: Neexistence systému čištění odpadních vod v obci a na osadách

RoP 2: Neexistence systému nakládání s ostatními odpady (bio, sběrný dvůr)

RoP 3: Nebezpečný provoz v obci (rychlost a kvalita komunikací)

RoP 4: Zhoršená kvalita ovzduší v zimních měsících

RoP 5: Zhoršená kvalita pitné vody

RoP 6: Podpora turistického ruchu jako prostředku pro snížení nezaměstnatosti

RoP 7: Trvalý úbytek obyvatel, zejména mladých; vylidňování obce a její „satelitovost“

RoP 8: Neexistence strategického plánování ve vzdělávání (cíle, kvalita, efektivnost, kontrolní mechanismy, formální i neformální a zájmové vz., celoživotní vzdělávání) → trvalý úbytek dětí v ZŠ,

RoP 9: Chybějící podpora a údržba infrastruktury pro neorganizovanou individuální relaxaci (turistika, přírodní koupání, naučné stezky, průchodnost krajinou, atd.)

RoP 10: Nízká znalost a identifikace obyvatel s hodnotami a problémy Nadějkovska; lhostejnost; zhoršená schopnost vzájemné komunikace a kooperace; deficit „tahounů“

RoP 11: Nízká a nedostatečná kvalita nabízených služeb (zejména pohostinství, ubytování; sportoviště, internet), zdravotnictví – rozsah a dostupnost

RoP 12: Vysoká nezaměstnanost (není nabídka v oboru, málo zkrácených úvazků; nedostatečná kvalifikace, nedostatečná nabídka práce v místě, vysoká vyjížďka za prací, neexistence klíčového / většího zaměstnavatele/ -lů v okolí

RoP 13: Absence vnitřních a částečně i venkovních míst pro setkávání obyvatel (komunitní/generační, mezigenerační) – např. komunitní centra, revitalizovaná veřejná prostranství, dětská hřiště, sportoviště, atd

RoP 14: Chátrající objekt zámku a nepřístupný park v centru obce, nedořešené vlastnické vztahy klíčových pozemků

RoP 15: Využití potenciálu místa pro podporu podnikání

RoP 16: Nedostatečná komunikace, otevřenost a informovanost OU směrem k občanům, neznalost občanů - práva, povinnosti, procesy na OU

RoP 17: Nízká míra investic do obce, nepřipravenost projektů

RoP 18 : Posílení sociální soudržnosti obce prostřednictvím podpory a rozvoje spolkové činnosti a rozvoje služeb obecného zájmu s pozitivními dopady na komunitního život a posílení vazeb obyvatel k obci

RoP 19: Nízká koupěschopná síla obyvatel

11 NÁVRHOVÁ ČÁST

11.1 Identifikované problémy obce

Identifikované rozvojové problémy obce (RoP), které vzešly ze SWOT analýzy se staly výchozím podkladem pro přípravu návrhové části strategického plánu obce pro období let 2016 – 2025.

11.2 Hodnoty Nadějkovska

Historické

- a. Prastaré osídlení Nadějkovska (Keltové, zlato, hrnčířství)
- b. Zámek a zámecký park s dlouhou historií
- c. Dochované prvky lidové architektury

Kulturně-sociální

- d. Dlouhá tradice ochotnického divadla a spolkové činnosti
- e. Nepřerušovaná tradice fungující farnosti
- f. Významní rodáci – Chocholoušek, Fikar; Ladecký; Dušek; Kepl
- g. Silná vazba k místu zejména u starší generace

Přírodní

- h. Krajinné přírodní bohatství – krajinný ráz, významné a chráněné druhy
- i. Aleje a stromořadí, památné a významné stromy
- j. Kamenné tarasy a snosy
- k. Staré historické cesty

11.3 Formulace vize

V návaznosti na poznatky analýzy problémů a potřeb rozvoje Nadějkova a s ohledem na definované hodnoty Nadějkovska se formulovala tato vize:

Obec Nadějkov je na konci svého plánovacího období příjemným místem pro život pro všechny skupiny obyvatel, které nabízí kvalitní základní služby všem obyvatelům a návštěvníkům, podporuje komunitní život a vychovává k hodnotám Nadějkovska.

11.4 Klíčové oblasti rozvoje

V návaznosti na formulovanou vizi rozvoje byly definovány 3 klíčové oblasti rozvoje. V rámci každé z nich pak i strategie podpory (intervencí)

1. **Prostředí v intravilánu a extravilánu obce a její vybavenost**
2. **Poskytované služby a ekonomické prostředí**
3. **Komunita a její hodnoty**

1. Prostředí v intravilánu a extravilánu obce a její vybavenost	
Popis očekávané změny	Nadějkov je v roce 2025 obcí s dobrou občanskou vybaveností, tzn. má ČOV, řešení odpadních vod na osadách; pitnou vodu pro všechny, existuje funkční systém s nakládání s odpady; bezpečné cesty. Podporována je citlivá výstavba RD venkovského charakteru na pozemcích dle schváleného ÚP. Existuje pasportizace obecních bytů, je stanoveno procento a rozmístění „sociálních bytů“ v souladu s doporučeními inkluzivního začleňování a prevencí sociálně vyloučených lokalit. Obec je propojena bezpečnými komunikacemi i cestami pro pěší s okolními obcemi (Chyšky, Jistebnice, atd..) Obec má upravená veřejná prostranství a zrekonstruované náměstí, udržované návsi a plácky na osadách dotváří příjemný rámeček Nadějkovska. Pro sportovní a volnočasové aktivity mají obyvatelé k dispozici přírodní koupaliště, hřiště

	<p>s umělým povrchem u ZŠ, zrekonstruované fotbalové hřiště se zázemím pro hráče, sportovní halu, prostupnou krajinu pro pěší i hippo turistiku, opravené komunikace pro cyklistiku, vybavenou řemeslnou dílnu v komunitním centru na náměstí, otevřenou Farskou zahradu a zrekonstruovaný sál v Pohostinství U Jandů pro pořádání větších kulturních akcí.</p> <p>Obec zvelebují a efektivně využívá svůj nemovitý majetek.</p> <p>Obec při rekonstrukci budov, úpravách prostranství, obnově obecních lesů a krajinotvorných opatření úzce spolupracuje s odborníky (tj. architektky, zahradními a krajinnými architektky a ekology) z místních i vzdálených zdrojů. Obec podporuje ekologicky šetrná řešení vytápění, vedoucí ke snižování emisí.</p>
<p>Vazba na rozvojové problémy a potřeby</p>	<p>RoP 1: Neexistence systému čištění odpadních vod v obci a na osadách</p> <p>RoP 2: Neexistence systému nakládání s ostatními odpady (bio, sběrný dvůr, monitoring kapacity nádob na tříděný odpad)</p> <p>RoP 3: Nebezpečný provoz v obci (rychlost a kvalita komunikací)</p> <p>RoP 4: Zhoršená kvalita ovzduší v zimních měsících</p> <p>RoP 5: Zhoršená kvalita pitné vody</p> <p>RoP 7: Trvalý úbytek obyvatel, zejména mladých; vylidňování obce a její „satelitovost“</p> <p>RoP 9: Chybějící podpora a údržba infrastruktury pro neorganizovanou individuální relaxaci (turistika, přírodní koupání, naučné stezky, průchodnost krajinou atd.)</p> <p>RoP 13 Absence vnitřních a částečně i venkovních míst pro setkávání obyvatel (komunitní generační, mezigenerační)- komunitní centrum, revitalizovaná veřejná prostranství, dětská hřiště, sportoviště, dílna</p> <p>RoP 14 Chátrající objekt zámku a nepřístupný park v centru obce, nedořešené vlastnické vztahy klíčových pozemků</p> <p>RoP 17 Nízká míra investic do obce, nepřipravenost projektů</p>
<p>Strategie dosažení změny</p>	<p>Strategie vychází z výše uvedených rozvojových problémů a potřeb, opírá se o silné stránky a identifikované příležitosti ze SWOT analýzy, přičemž usiluje o dosažení</p>

	<p>popsané změny. Rozvojové projekty budou respektovat příklady dobré praxe, obec bude aktivně vyhledávat místní i vzdálené odborníky pro rozvojové projekty obce a bude dbát na kvalitní zpracování projektových záměrů tak, aby projekty byly konkurenceschopné v rámci dotačních výzev Evropských operačních programů (IROP, PRV, ŽP) výzev MAS Krajina srdce, dotačních titulů Jihočeského kraje a národních fondů, v neposlední řadě také v rámci grantových řízení neziskových organizací.</p> <p>Pro naplnění cíle je charakteristické zvyšování kvality a dostupnosti občanské vybavenosti, snižování emisí z lokálních topenišť, dosahování energetických úspor v bydlení, podnikání i ve veřejném sektoru, zvyšování kvality vypouštěných vod a vodních nádrží, zvyšování kvality podzemních vod, zvyšování kvality technické infrastruktury</p>
--	--

2. Poskytované služby a ekonomické prostředí	
<p>Popis očekávané změny</p>	<p>Obec Nadějkov má v roce 2025 fungující poštu, obchod s potravinami; zdravotnickou péči pro děti i dospělé, komunitní MŠ a 1.stupeň ZŠ s kvalitním ŠVP odrážejícím moderní výukové metody a přístupy včetně podpory celoživotního vzdělávání, s minimální fluktuací dětí; 2DPS; existující mechanismus monitorování potřeb občanů všech věkových kategorií a nabídku relevantních služeb; knihovnu s profesionálním knihovníkem, hasičárnu. Zvýšila se kvalita a dostupnost internetového připojení, jako základní předpoklad pro rozvoj konkurenceschopnosti a podnikání.</p> <p>Pro turisty je otevřené Informační Centrum v novém Komunitním centru, kde si lze též koupit místní produkty Nadějkovska (např. med, keramika, košíky, drobné textilní výrobky, atd.). Mezi hlavní zajímavosti v krajině patří 2 naučné stezky, rozhledna Čambula u Brtce, stezka po vesnické floře a památných stromech.</p>

	<p>Nová pracovní místa vznikají v souvislosti s rozvojem šetrného turismu a doprovodných souvisejících služeb. Nabízena jsou kvalitní ubytování a pohostinství. Je využíván potenciál zemědělské tradice a je podporováno zpracování lokálních produktů (krátké potravinové řetězce), místní podnikatelé a šetrné hospodaření s půdou a lesy. Zvyšuje schopnost retence vody v krajině a krajinná biodiverzita, čímž se zvyšuje i kvalita a hodnota půdního fondu.</p>
<p>Vazba na rozvojové problémy a potřeby</p>	<p>RoP 6: Podpora turistického ruchu mimo jiné jako prostředku pro snižování nezaměstnanosti RoP 7: Trvalý úbytek obyvatel, zejména mladých; vylidňování obce a její „satelitovost“ RoP 8: Neexistence strategického plánování ve vzdělávání RoP 11: Nízká a nedostatečná kvalita nabízených služeb (zejména pohostinství, ubytování; zdravotnictví, sportoviště), RoP 12: Vysoká nezaměstnanost (není nabídka v oboru, málo zkrácených úvazků; nedostatečná kvalifikace) – z toho plynoucí nízká kupní síla obyvatel RoP 15: Využití potenciálu místa pro podporu podnikání RoP: 19 Nízká koupěschopná síla obyvatel</p>
<p>Strategie dosažení změny</p>	<p>Strategie vychází z výše uvedených rozvojových problémů a potřeb, opírá se o silné stránky a identifikované příležitosti ze SWOT analýzy, přičemž usiluje o dosažení popsané změny.</p> <p>Obec bude aktivně vyhledávat odborníky a organizace zejména z oblasti vzdělávání pro vytvoření strategie místního vzdělávání, včetně celoživotního vzdělávání jako prevence vzniku nezaměstnanosti.</p> <p>Podporou šetrného turismu a s tím souvisejícího vzniku potřebné další doprovodné infrastruktury (pohostinství, ubytování, a další služby) a podporu místní zemědělské produkce a místního zpracování (krátké potravinové řetězce) a místního podnikatelského sektoru bude přispíváno ke</p>

	<p>vzniku nových pracovních míst. (např. společná propagace, podpora zvyšování konkurenceschopnosti, inovační metody, atd.)</p> <p>S výše uvedenou podporou souvisí vytvoření „mediálního obrazu obce“, tj. souboru propagačních materiálů vedoucích k zvyšování povědomí o nabízených produktech, službách a relaxace v obci (pro občany i návštěvníky, potenciální návštěvníky).</p> <p>Podpora rodin s dětmi prostřednictvím zvyšování dostupné nabídky kvalitních služeb v oblasti školního a předškolního vzdělávání a volnočasových aktivit a aktivit napomáhajících sladit rodinný a pracovní život.</p> <p>Obec bude dbát na kvalitní zpracování projektových záměrů tak, aby projekty byly konkurenceschopné v rámci dotačních výzev Evropských operačních programů (VVV, ŽP, Zaměstnanost), dotačních titulů Jihočeského kraje a národních fondů.</p>
--	---

3. Komunita a její hodnoty	
<p>Popis očekávané změny</p>	<p>Nadějkov je zárukou klidného vesnického života v krásné opečovávané krajině s bohatou historií a s rozmanitou komunitní činností.</p> <p>Existuje zde kvalitní místní strategie vzdělávání a celoživotní vzdělávání, jako prvek prevence sociálního vyloučení.</p> <p>Kulturní, sportovní a přírodovědný život v obci je pestrý a probíhá v těchto spolcích: skautský oddíl, fotbalový klub (spojený s FC Chyšky), Divadelní a osvětový spolek Fikar, SDH v Nadějkově, Petříkovicích, Brtci a Starcově Lhotě, Okrašlovací spolek pro Nadějkov a okolí, spolek Zachovalý kraj, florballový oddíl, Sokol, včelařský a myslivecké spolky.</p> <p>Obec aktivně spolupracuje s obcemi a svazky - MAS Krajina srdce, Čertovo břemeno, Toulava.</p>

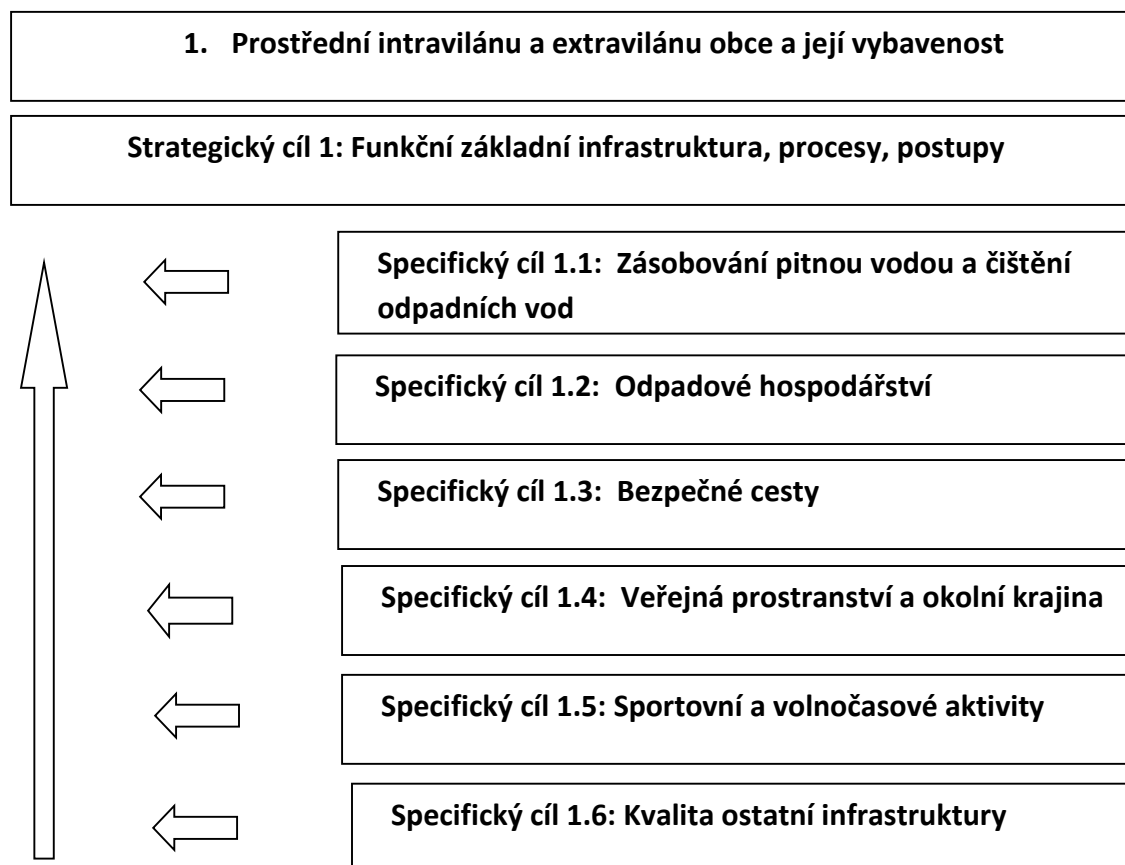
	<p>Obec sama a ve spolupráci se soukromým sektorem aktivně podporuje a vyhledává aktivity vedoucí k vytváření nových pracovních míst nebo zvýšení kvalifikace místních občanů, které by vedlo k lepšímu uplatnění na trhu práce.</p> <p>Občané mají možnost se setkávat v komunitním centru či na revitalizovaných veřejných prostranstvích.</p> <p>Obec aktivně naslouchá svým občanům, využívá moderní způsoby komunikace s občany, nabízí kvalitní procesy a služby samosprávy a v neposlední řadě přispívá ke zvyšování právního povědomí svých občanů.</p>
<p>Vazba na rozvojové problémy</p>	<p>RoP 7: Trvalý úbytek obyvatel, zejména mladých; vylidňování obce a její „satelitovost“</p> <p>RoP 10: Nízká znalost a identifikace obyvatel s hodnotami a problémy Nadějkovska; lhostejnost; zhoršená schopnost vzájemné komunikace a kooperace, deficit „tahounů“</p> <p>RoP 12: Vysoká nezaměstnanost (není nabídka v oboru, málo zkrácených úvazků; nedostatečná kvalifikace, nedostatečná nabídka práce v místě, vysoká vyjíždka za prací, neexistence klíčového / většího zaměstnavatele/ -lů v okolí.</p> <p>RoP13: Absence vnitřních a venkovních míst pro setkávání obyvatel (komunitní generační, mezigenerační)- komunitní centrum, revitalizovaná veřejná prostranství, dětská hřiště, sportoviště, dílna</p> <p>RoP 16: Nedostatečná komunikace, otevřenost a informovanost OU směrem k občanům, neznalost občanů - práva, povinnosti, procesy na OU.</p> <p>RoP 18: Posílení sociální soudržnosti obce prostřednictvím podpory a rozvoje spolkové činnosti a rozvoje služeb obecného zájmu s pozitivními dopady na komunitní život a posílení vazeb obyvatel k obci</p>
<p>Strategie dosažení změny</p>	<p>Strategie vychází z výše uvedených rozvojových problémů a potřeb, opírá se o silné stránky a identifikované příležitosti ze SWOT analýzy, přičemž usiluje o dosažení popsané změny.</p>

	<p>Podpora spolkové činnosti s dopadem na posílení sociální soudržnosti obce a posílení vazeb obyvatel k obci.</p> <p>Podpora služeb obecného zájmu s dopadem na komunitní život</p> <p>Aktivní spolupráce mezi obcemi/svazky při řešení společných problematických témat.</p> <p>Posílení „Mediálního obrazu obce“ směrem k občanům, využívání moderní komunikační technologie a maximální otevřenosti a transparentnosti.</p> <p>Podpora komunitních aktivit prostřednictvím nabídky kvalitních veřejných vnitřních i venkovních míst pro setkávání.</p> <p>Obec Pro rozvojové projekty obce a bude dbát na kvalitní zpracování projektových záměrů tak, aby projekty byly konkurenceschopné v rámci dotačních výzev Evropských operačních programů (VVV), dotačních titulů Jihočeského kraje a národních fondů, v neposlední řadě také v rámci grantových řízení neziskových organizací.</p>
--	---

11.5 Strategické cíle a opatření v daných klíčových oblastech

Strategie podpory (intervencí) jednotlivých klíčových oblastí, které byly formulovány v předchozí kapitole, jsou zde promítnuty do hierarchicky uspořádaných strategických cílů, specifických cílů a opatření. Navrženy jsou také indikátory měření míry vytyčeného cíle.

Jednotlivá níže definovaná opatření budou dále v pracovních skupinách rozpracována na konkrétní projekty. Seznam projektů se bude pravidelně aktualizovat a je jako příloha součástí tohoto strategického dokumentu. Obec při rekonstrukci budov, úpravách prostranství, obnově obecních lesů a krajinných opatření úzce spolupracuje s odborníky (tj. architekty, krajinnými architekty a ekology) z místních i vzdálených zdrojů



Specifický cíl	Opatření
Specifický cíl 1.1: Zásobování pitnou vodou a čištění odpadních vod	Opatření 1.1.1: Vybudování ČOV v Nadějkově
	Opatření 1.1.2.: Řešení vedoucí k čištění odpadních vod na osadách
	Opatření 1.1.3: Aktivity vedoucí k zvyšování kvality pitné vody v Nadějkově a na osadách, aktivity vedoucí ke zvyšování zásob pitné vody a efektivnímu hospodaření s vodou

Specifický cíl 1.2: Odpadové hospodářství	Opatření 1.2.1: Vytvoření procesu hodnocení dostatečnosti frekvence vyvážení komunálního odpadu a velikosti a typu sběrných nádob
	Opatření 1.2.2: Aktivity podporující třídění širšího spektra odpadů a třídění odpadů i na osadách
	Opatření 1.2.3: Zvyšovat informovanost a motivovanost obyvatel k třídění odpadu
	Opatření 1.2.4: Podpora lokálního zpracování bioodpadu a jeho zpětného využití v místě
Specifický cíl 1.3: Bezpečné cesty	Opatření 1.3.1: Zvyšování bezpečnosti chodců i řidičů na páteřní silnici v Nadějkově (kvalitní a bezpečné cesty)
	Opatření 1.3.2: Zvyšování počtu cest pro pěší/cyklisty vedoucí k propojování okolních vesnic / osad
Specifická cíl 1.4: Veřejná prostranství a okolní krajina	Opatření 1.4.1: Aktivity vedoucí k dokončení přeměny náměstí v Nadějkově
	Opatření 1.4.2: Podpora revitalizace návsi a péče o ně na osadách
	Opatření 1.4.3: Aktivity vedoucí ke zvýšení kvality péče o veřejná prostranství a užitné hodnoty pro obyvatele
	Opatření 1.4.4: Aktivity vedoucí ke snížení emisí lokálních topenišť v jarních, podzimních a zimních měsících
	Opatření 1.4.5: Opatření vedoucí ke zvyšování přírodní hodnoty a čistoty okolní krajiny (biodiverzita, retence vody v krajině, apd.)
Specifický cíl 1.5: Sportovní a volnočasové aktivity	Opatření 1.5.1: Podpora projektů na zvyšování rekreační funkce lesů, vodních toků a nádrží a cest
	Opatření 1.5.2: Aktivity vedoucí ke zvýšení užitelnosti a kvality služeb na aktuálních sportovištích
	Opatření 1.5.3: Aktivity vedoucí ke zvyšování kvality a komfortu míst (vnitřních i venkovních) pro setkávání občanů
	Opatření 1.5.4: Aktivity a projekty vedoucí k podpoře infrastruktury pro volnočasové aktivity dětí, mládeže i

	dospělých a seniorů (např. komunitní dílna, badatelská zahrada, zvyšování polytechnických dovedností, atd.)
	Opatření 1.5.5: Podpora zvyšování prostupnosti krajiny prostřednictvím historických cest
Specifický cíl 1.6: Kvalitní ostatní infrastruktura	Opatření 1.6.1: Vytvoření koncepce využívání obecního majetku, zejména budov. Pasportizace a kategorizace obecních bytů
	Opatření 1.6.2: Podpora výstavby rodinného bydlení
	Opatření 1.6.3: Aktivity vedoucí ke zpracování pasportů jednotlivých staveb, ekologický a ekonomický provoz budov (dobrý vzor pro obyvatele), postupná rekonstrukce všech objektů a silnic/cest ve vlastnictví obce za využití šetrných technologií a respektování případného historického charakteru budov

Návrh indikátorů pro monitoring a evaluaci:

- Kapacita ČOV a počet napojených domácností – cílová hodnota:
- Počet osad s vyřešenými odpadními vodami – cílová hodnota: XZ (3 nejlidnatější např.) osad
- Množství poskytnuté vody s vodovodního řadu v meziročním srovnání
- Počet domácností připojených na vodovodní řád
- Kvalita pitné vody v meziročním srovnání
- Množství a typy vytříděného odpadu, meziroční srovnání
- Počet stížností/podnětů k přeplněnosti kontejnerů – meziroční srovnání
- Délka nově vybudovaných chodníků
- Počet revitalizovaných obecních cest (pěších)
- Počet opravených komunikací (délka v m/km)
- Počet nových RD, obsazenost obecních bytů
- Počet vytvořené / obnovené volnočasové infrastruktury
- Počet projektů ke zvyšování přírodní hodnoty a čistoty okolní krajiny
- Počet projektů na zvyšování rekreační funkce lesů, vodních toků a nádrží a cest

2. Poskytované služby a ekonomické prostředí

Strategický cíl 2: Funkční a kvalitní základní poskytované služby, zvyšování konkurenceschopnosti a nabídka pracovních míst

Specifický cíl 2.1: Vytvořit funkční koncepci podpory vzdělávání, včetně celoživotního, infrastruktura pro vzdělávání



Specifický cíl 2.2: Udržet a zvyšovat nabídku zdravotnických, sociálních a dalších veřejných služeb



Specifický cíl 2.3: Zlepšovat podmínky pro nabídku služeb soukromého sektoru a růst kvality služeb a konkurenceschopnosti podnikatelského prostředí, vytvářet podmínky pro vznik nových pracovních míst v okolí a tím podpořit i nabídku pracovních míst



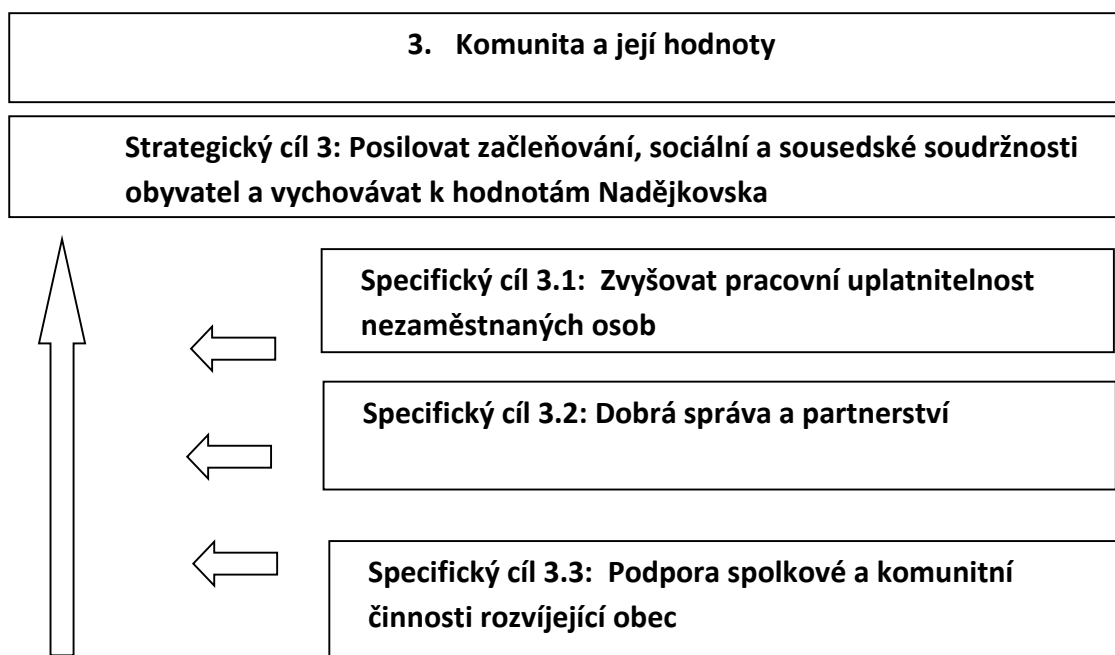
Specifický cíl 2.4: Zlepšovat a zvyšovat nabídku služeb a infrastruktury podporující cestovní ruch

Specifický cíl	Opatření
Specifický cíl 2.1: Vytvořit funkční koncepci podpory vzdělávání, včetně celoživotního; infrastruktura pro vzdělávání	Opatření 2.1.1: Zajistit přístup ke kvalitnímu předškolnímu a školnímu vzdělávání na území obce vytvořením Strategie vzdělávání (včetně celoživotního vzdělávání) jako prevence vzniku nezaměstnanosti
	Opatření 2.1.2.: Implementace výstupů ze strategického plánu vzdělávání
	Opatření 2.1.3: Vybudování komunitního centra
Specifický cíl 2.2: Udržet a zvyšovat nabídku zdravotnických, sociálních a dalších veřejných služeb	Opatření 2.2.1: Nastavení mechanismu monitorování potřeb občanů všech věkových kategorií a nabídku relevantních služeb (soc. + zdrav.), vytvoření mechanismu podpory poskytovatelů těchto služeb
	Opatření 2.2.2: Opatření vedoucí k posílení profesionality a role místní knihovny

	Opatření 2.2.3 Aktivity vedoucí ke zvyšování kvality připojení k internetu
Specifický cíl 2.3: Zlepšovat podmínky pro nabídku služeb soukromého sektoru a růst kvality služeb a konkurenceschopnosti podnikatelského prostředí, vytvářet podmínky pro vznik nových pracovních míst v obci a blízkém okolí	Opatření 2.3.1: Aktivity vedoucí k podpoře místních malých podnikatelů a drobných zemědělců (odklon od „velkovýrobců“ bez vazby na obec)
	Opatření 2.3.2: Aktivity podporující šetrné hospodaření na zemědělské půdě a aktivity vedoucí ke zpracování lokálních produktů (krátké potravinové řetězce)
	Opatření 2.3.3: Aktivity podporující vznik lokálních řemeslných výrobků
	Opatření 2.3.4: Opatření podporující začínající podnikatele a nové inovativní podnikatelské aktivity v území
Specifický cíl 2.4: Zlepšovat a zvyšovat nabídku služeb podporující cestovní ruch	Opatření 2.4.1: Podpora propagace území obce
	Opatření 2.4.2: Doplnění chybějící doprovodné infrastruktury cestovního ruchu (např. infocentrum, značení cest, naučné stezky...)
	Opatření 2.4.3: Opatření vedoucí ke zvyšování atraktivity území Nadějkovska (např. vznik nového turistického lákadla, např. rozhledna, přírodní koupaliště, museum,...atd.)

Návrh indikátorů pro monitoring a evaluaci:

- Počet přijatých žáků do MŠ/ZŠ z daného školního ročníku – cílová hodnota: např. 80% nadějkovských dětí chodí do nadějkovské školy
- Průzkum spokojenosti s MŠ / ZŠ
- Počet podpořených poskytovatelů služeb
- Počet odsloužených hodin / počet dnů v roce kdy ordinoval lékař
- Počet vydaných podpůrných materiálů pro CR
- Počet ubytovaných návštěvníků v lokalitě za rok
- Počet návštěvníků infocentra
- Počet nové infrastruktury pro CR



Specifický cíl	Opatření
Specifický cíl 3.1: Zvyšovat pracovní uplatnitelnost nezaměstnaných osob	Opatření 3.1.1: Podpora rozvoje služeb zvyšující lokální zaměstnanost
	Opatření 3.1.2.: Podpora aktivit vedoucích ke zvyšování kvalifikace, znalostí a dovedností
	Opatření 3.1.3: Podpora rozvoje podnikatelských iniciativ, podpora pro začínající podnikatele
Specifický cíl 3.2: Dobrá správa a partnerství	Opatření 3.2.1: Aktivity vedoucí k větší otevřenosti a komunikaci s občany, moderní způsoby komunikace s občany
	Opatření 3.2.2: Opatření vedoucí k navázání spolupráce s okolními obcemi/mikroregiony/spolky pro řešení společných problémů
	Opatření 3.2.3: Zvyšování kvalifikace a osobnostní rozvoj pracovníků OU, podpora aktivního vyhledávání dobrých příkladů z praxe, učení prostřednictvím sdílení zkušeností
Specifický cíl 3.3: Podpora spolkové a komunitní činnosti rozvíjející obec	Opatření 3.3.1: Podpora aktivit jednotlivých spolků s dopadem na posílení sociální soudržnosti obce a posílení vazeb obyvatel k obci

	Opatření 3.3.2: Podpora komunitních aktivit prostřednictvím nabídky kvalitních veřejných vnitřních i venkovních míst pro setkávání
--	--

Návrh indikátorů pro monitoring a evaluaci:

- Počet nově vytvořených pracovních míst
- Počet osob se zvýšenou kvalifikací
- Počet podpořených spolků
- Počet podpořených aktivit vedoucí k sousedské soudržnosti
- Počet aktivit podporující hodnoty Nadějkovska

11.6 Návrhy konkrétních aktivit a projektových záměrů naplňující jednotlivá opatření, možnosti financování a implementace

Bude předmětem jednání na pracovní skupině – vznik skupiny se plánuje na začátek roku 2016.

12 AKČNÍ PLÁN

Seznam projektových záměrů pro rok 2016 – výstupem pracovní skupiny.

13 PŘÍLOHY

Příloha 1: Všeobecné problémy (sehrávka MAS)

Muž	Kategorie 1	Kategorie 2	Charakteristika
0	Infrastruktura	budovy a nemovitý majetek	opravy a rekonstrukce obecních budov bez architektonických návrhů a řešení (cena je jediné kritérium zadávání představy, jak má vypadat výsledek)
1	Infrastruktura	budovy a nemovitý majetek	opravy obecních budov
0	Infrastruktura	budovy a nemovitý majetek	majitel zámeckých pozemků nejedná s obcí
0	kulturní památky	historické stavby	ruina zámku - i když obec není majitel, nešlo by se domluvit a nějak ho využít?
0	Infrastruktura	veřejná prostranství a údržba veřejné zeleně	nekoncepčnost v údržbě zeleně
0	Infrastruktura	veřejná prostranství a údržba veřejné zeleně	stav veřejných prostranství
0	Infrastruktura	veřejná prostranství a údržba veřejné zeleně	údržba a využití obecních pozemků
1	Infrastruktura	veřejná prostranství a údržba veřejné zeleně	lípy u hřbitova v budoucnu
1	Infrastruktura	bytová výstavba	výstavba bytů pro obyvatele
0	Infrastruktura	bytová výstavba	nedostatek volných bytů a startovacích bytů pro mladé
0	Infrastruktura	bytová výstavba	málo obecních bytů
1	Infrastruktura	komunikace	opravy obecních komunikací
1	Infrastruktura	komunikace	oprava starých mostů
1	Infrastruktura	komunikace	opravy vozovek
0	Infrastruktura	komunikace	špatný stav místních komunikací
0	Infrastruktura	komunikace	neprůchodnost cest
0	Infrastruktura	komunikace	devastace obecních cest v krajině (od JZD stále aktivně pokračuje, za nečinného přihlížení obce)
1	Infrastruktura	komunikace	špatný stav silnic a okolí (zarostlé, kameny)
1	Infrastruktura	komunikace	čistění prostoru kolem silnic
0	Infrastruktura	komunikace	hodně špatný stav silnic a místních komunikací
0	infrastruktura	komunikace	chybí nové chodníky
0	infrastruktura	komunikace	chybějící chodníky v ulicích i na hlavním tahu
1	infrastruktura	voda	čistička odpadních vod
1	infrastruktura	voda	pořádný vodovod a kanalizace
0	infrastruktura	voda	čistění odpadních vod na osadách - aktuálně volný rozliv
1	infrastruktura	voda	čistička vody
0	infrastruktura	voda	chybí čistička
1	infrastruktura	voda	chybí čistička

1	infrastruktura	voda	chybí čistička
1	infrastruktura	voda	pořádný vodovod
1	infrastruktura	voda	vodovod
0	infrastruktura	voda	rozpadající se vodovodní síť
1	infrastruktura	voda	budování nových vodních ploch v krajině
1	infrastruktura	voda	opravy starých rybníčků v krajině
1	infrastruktura	voda	dosluhující meliorace (vznik mokřin a povrchových pramenů)
1	infrastruktura	voda	neudržované malé vodní plochy nebo zaniklé
0	občanská vybavenost	hromadná doprava	špatná dopravní obslužnost - autobusové spoje - přípoje k vlakům
0	občanská vybavenost	vodní sporty	chybí koupaliště nebo rybník ke koupání
0	občanská vybavenost	vodní sporty	chybí rybník na koupání
1	občanská vybavenost	vodní sporty	vodní nádrž na koupání
1	občanská vybavenost	vodní sporty	rybník Pilařský - dětský tábor nemá koupání - rybník zarůstá (oprava hráze)
1	občanská vybavenost	celoživotní vzdělávání	řemeslné kursy
1	občanská vybavenost	celoživotní vzdělávání	podpora školství a vzdělávání - mimoškolního
0	občanská vybavenost	celoživotní vzdělávání	ZŠ - nevyužité možnosti
0	občanská vybavenost	volný čas dětí a mládeže	volnočasové aktivity pro děti a mládež
1	občanská vybavenost	spolková činnost	podpora občanských aktivit, spolků - i neregistrovaných
1	občanská vybavenost	spolková činnost	podpora SDH - sportu
0	občanská vybavenost	služby	plná školka, ale následně málo dětí ve škole
0	občanská vybavenost	služby	špatná komunikace mezi některými rodiči a školou
1	občanská vybavenost	služby	málo dětí a tím pádem zrušený druhý stupeň školy, odcházejí další děti, obec musí dotovat školu
0	občanská vybavenost	služby	zpuštělá školní zahrada beze změn směřujících k principům TUŽ, samozásobitelství
1	občanská vybavenost	služby	domobrana - místní dráb
1	občanská vybavenost	služby	chybí benzínová pumpa
0	občanská vybavenost	služby	předzahrádka u hospody
0	občanská vybavenost	služby	špatná hospoda - nedaří se najít slušného hostinského
0	občanská vybavenost	služby	obchod stále omezuje pracovní dobu

0	občanská vybavenost	služby	pošta omezuje pracovní dobu
0	občanská vybavenost	služby	v obci chybí zubař
0	životní prostředí	odpady	neřešené nakládání s biologickými odpady
1	životní prostředí	odpady	svoz posečené trávy ze zahrad
0	životní prostředí	odpady	absence sběru a zpracování bioodpadu (hromádky všude - základ černých skládek)
0	životní prostředí	odpady	sběrný dvůr
0	životní prostředí	odpady	ohybné okolí kontejnerů na tříděný odpad
0	životní prostředí	odpady	chybí sběrný dvůr
0	životní prostředí	odpady	sběrný dvůr na odpady
0	životní prostředí	ovzduší	vytápění domů a bytů - zakouřený Nadějkov v topné sezóně
1	Krajina	neprostupná krajina	oprava krajiny po řádění komunistů - likvidace náletů, staré cesty, kamení na pozemcích
0	Krajina	neprostupná krajina	neprostupnost krajiny
0	Krajina	neprostupná krajina	udržovat cesty, koupit štěpkovačku na křoví a chroští
0	Krajina	neprostupná krajina	neprostupnost krajiny - neudržované/ zaniklé obecní cesty
1	Krajina		nelegální motokrosová trať
0	pracovní příležitosti		nabídka pracovních příležitostí skoro nulová
0	pracovní příležitosti		nezaměstnanost žen
1	pracovní příležitosti		podpora drobných podnikatelů ve službách
1	pracovní příležitosti		pěstírny speciálních zemědělských plodin - ovoce, zeleniny, léčivých drog
1	pracovní příležitosti		pálení ovoce- sušení/ konzervace
1	pracovní příležitosti		podpora zpracovatelů zemědělských produktů - mlékárna, sýrárna, jednoduché balení ovoce a brambor
0	bezpečnost silničního provozu		neřešení rychlého průjezdu obcí, absence zpomalovačů a dalších opatření
1	bezpečnost silničního provozu		nepřehledná a tím nebezpečná zatáčka na ulici Sedlecká mezi domy Čiperovi a Novákovi
0	cestovní ruch	ubytování	ubytování pro turisty
1	cestovní ruch	ubytování	ubytování, návštěva
0	cestovní ruch	ubytování	chybí levné ubytování pro turisty
1	cestovní ruch	rozhledna	rozhledna Brlec
1	cestovní ruch	ubytování	vybudování turistických ubytoven - nocleháren
1	cestovní ruch	cyklistika a běh na lyžích	půjčovna kol a běžek
0	mezilidské vztahy		žabomyší spory

1	občanská vybavenost	společenské a kulturní vyžití	peníze na společenské akce - koncerty, festivaly, slavnosti
1	?		právní poradna pro občany
1	životní prostředí	obnovitelné zdroje energie	alternativní zdroje energie
0	?		vyčistit zarostlá dráha

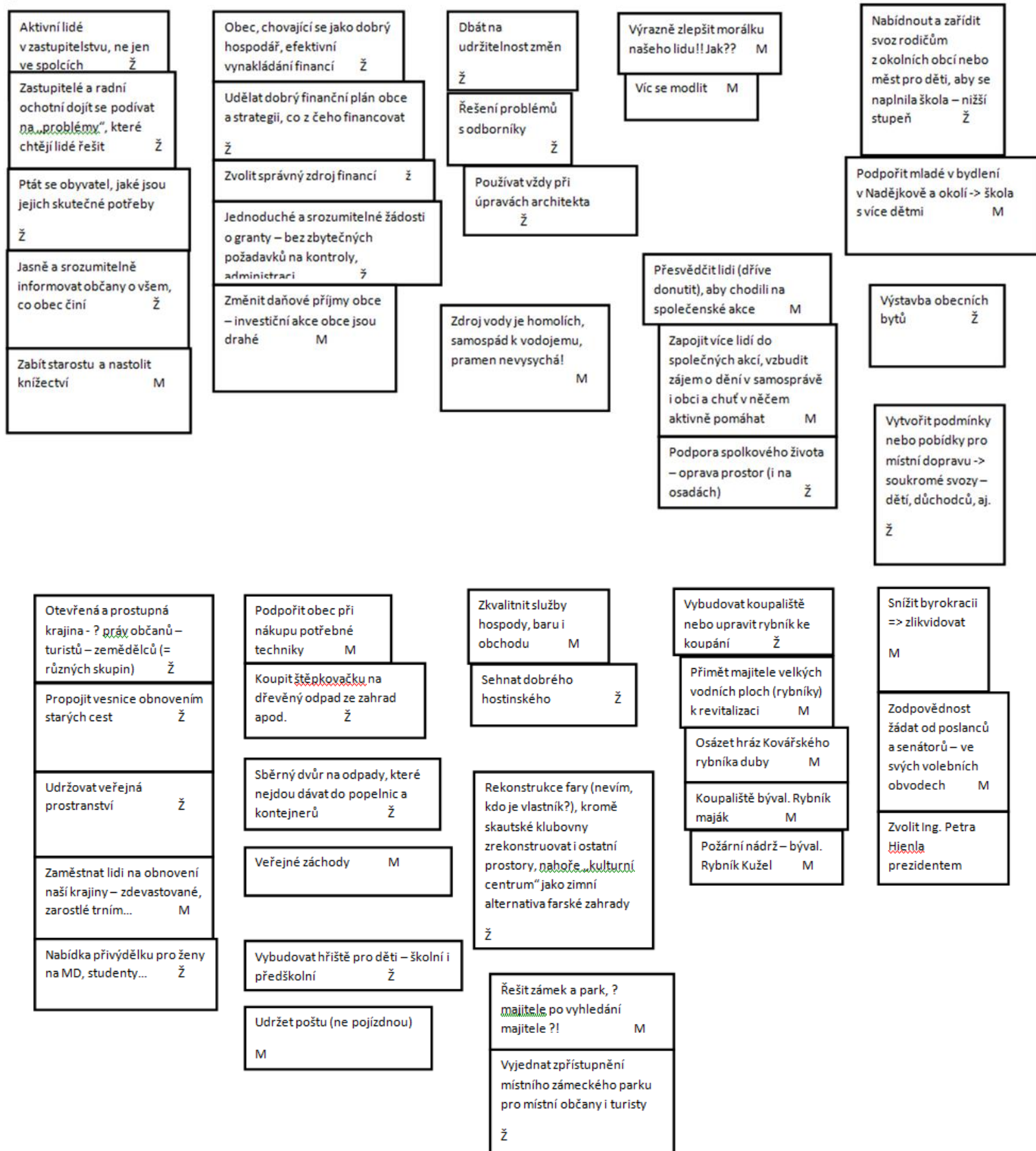
Příloha 2: Plánované projekty (sehrávka MAS)

Obec	Název projektu	Body
Nadějkov	Požární nádrž - koupaliště	8
Nadějkov	Obytné podkroví v čp 5	6
Nadějkov	Výstavba čističky v Nadějkově (ČOV) - 1. etapa	4
Nadějkov	Posílení zdrojů vody - Nadějkov	2
Nadějkov	Družstvo krajových řemesel	2
Nadějkov	Oprava místní komunikace na Mozolov - 3,44 km	2
Nadějkov	Oprava místních a účelových komunikací a veřejných prostranství v Nadějkově	2
Nadějkov	Turistická ubytovna v pohostinství	2
Nadějkov	Univerzální sportovní areál a dětské hřiště u školy	1
Nadějkov	Obnova cesty Hubov - Nepřejev - Starcova Lhota. 4 km zpevněná cesta	1
Nadějkov	<i>čištění odpadních vod na osadách, kde je volný rozliv...a nevyřeší to nadějkovská čistička</i>	1
Nadějkov	<i>zpomalení dopravy v Nadějkově, příp. osadách</i>	1
Nadějkov	<i>sběrný dvůr</i>	1
Nadějkov	<i>obnova obecních cest</i>	1
Nadějkov	Stezka k Památným stromům	0
Nadějkov	Oprava cyklotrasy v úseku „Homole“, č. 1059	0
Nadějkov	Oprava místní komunikace ve Vratišově - 0,4 km	0
Nadějkov	Výstavba čističky v Nadějkově (ČOV) - 2. etapa	0
Nadějkov	Oprava místní komunikace v Bezděkově	0
Nadějkov	Vybudování cyklostezky a účel. komunikace pro cykloturistiku, turistiku a hippo turistiku od Hodkova k Hubovu	0
Nadějkov	Cesta „Vzhůru na Busíny!“ (Starcova Lhota-Busíny)	0
Nadějkov	<i>obecní sad a rozhledna u Čambule (u Brtce)</i>	0
Nadějkov	<i>infocentrum + půjčovna sport. Potřeb v čp. 5 v Nadějkově</i>	0

Příloha 3: Návrhy řešení (sehrávka MAS)

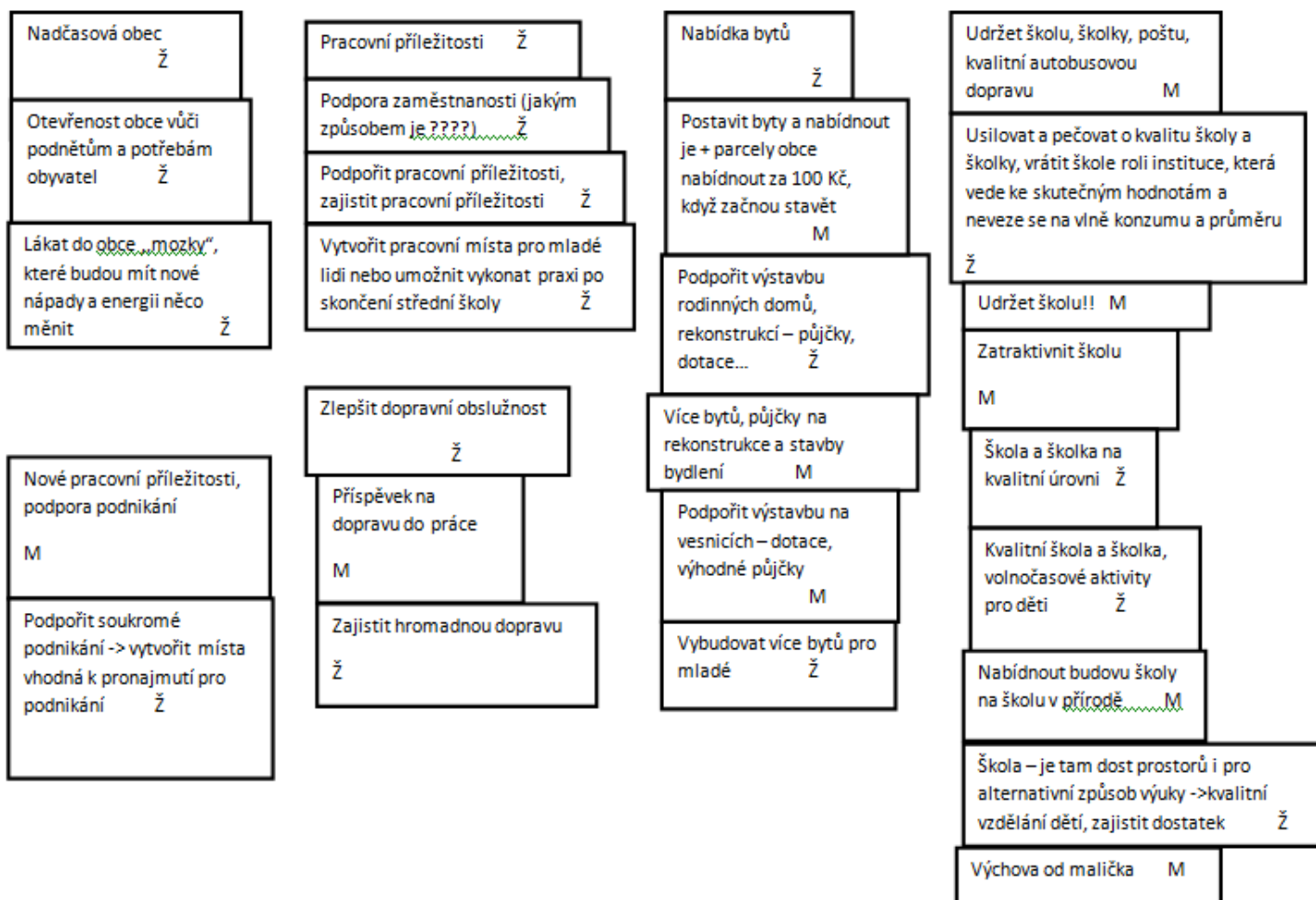
V Nadějkově se dne 27. září 2013 konalo v prostorách zasedací místnosti obecního úřadu veřejné setkání s obyvateli obce, účastnilo se celkem 11 lidí, z toho 5 mužů a 6 žen.

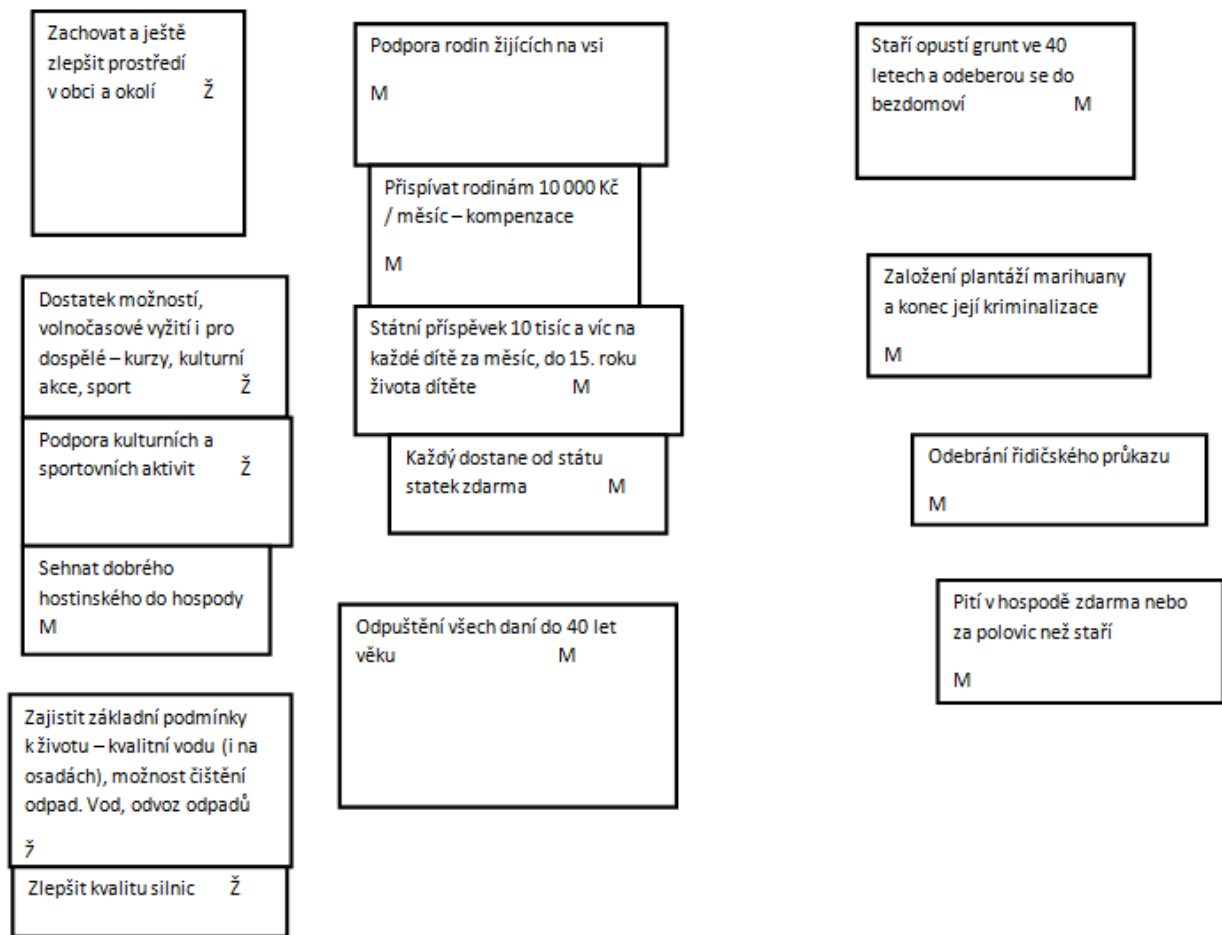
3.1. Odpovědi na otázku: „ Co udělat proto, aby se nám v obci dobře žilo? “



Zdroj: Komunitní projednávání s obyvateli obce Nadějkov, 27. 9. 2013

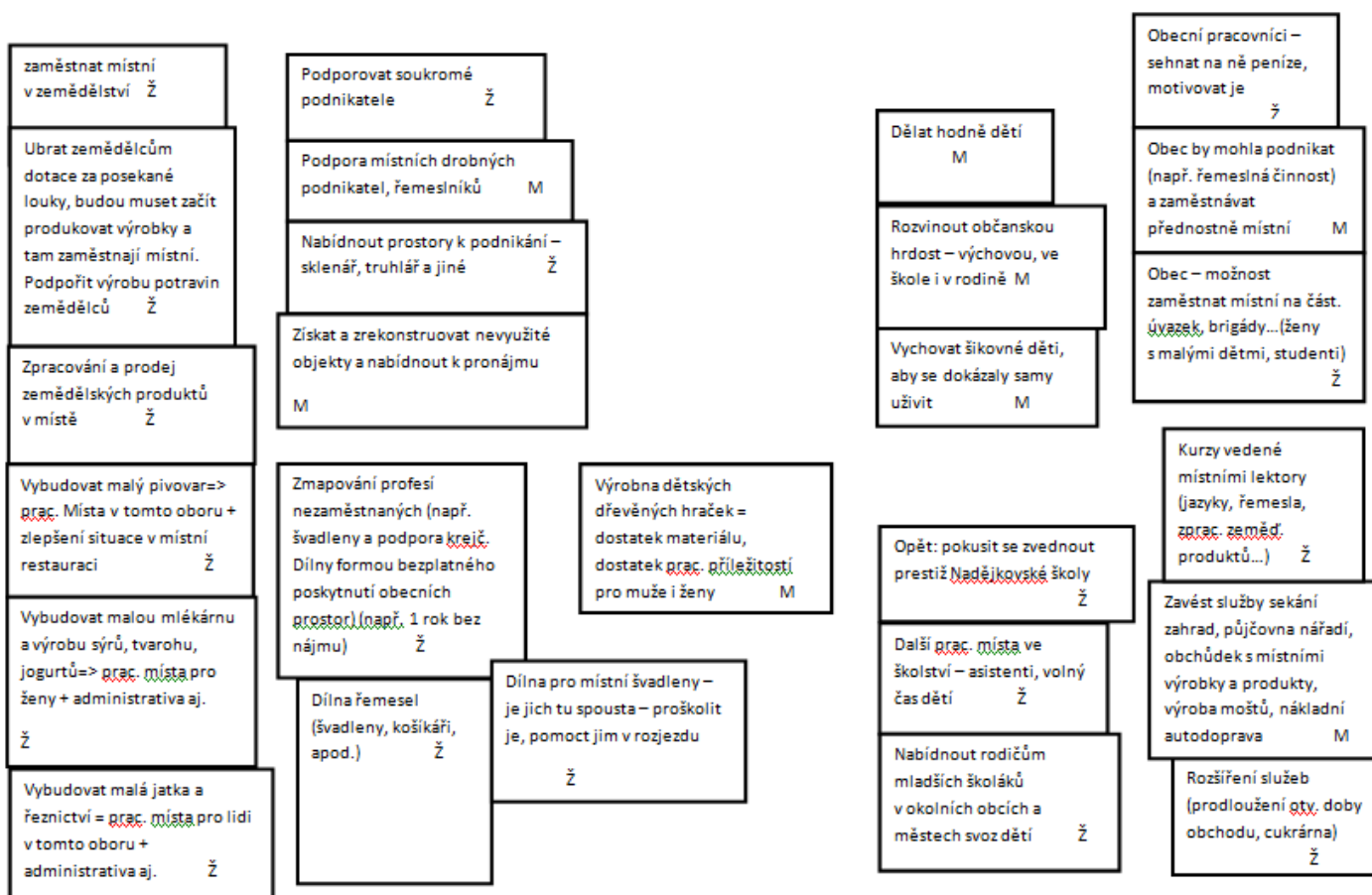
3.2. Odpovědi na otázku: „ Co udělat pro to, by mladí lidé z obce neodcházeli, ale naopak aby přicházeli?“

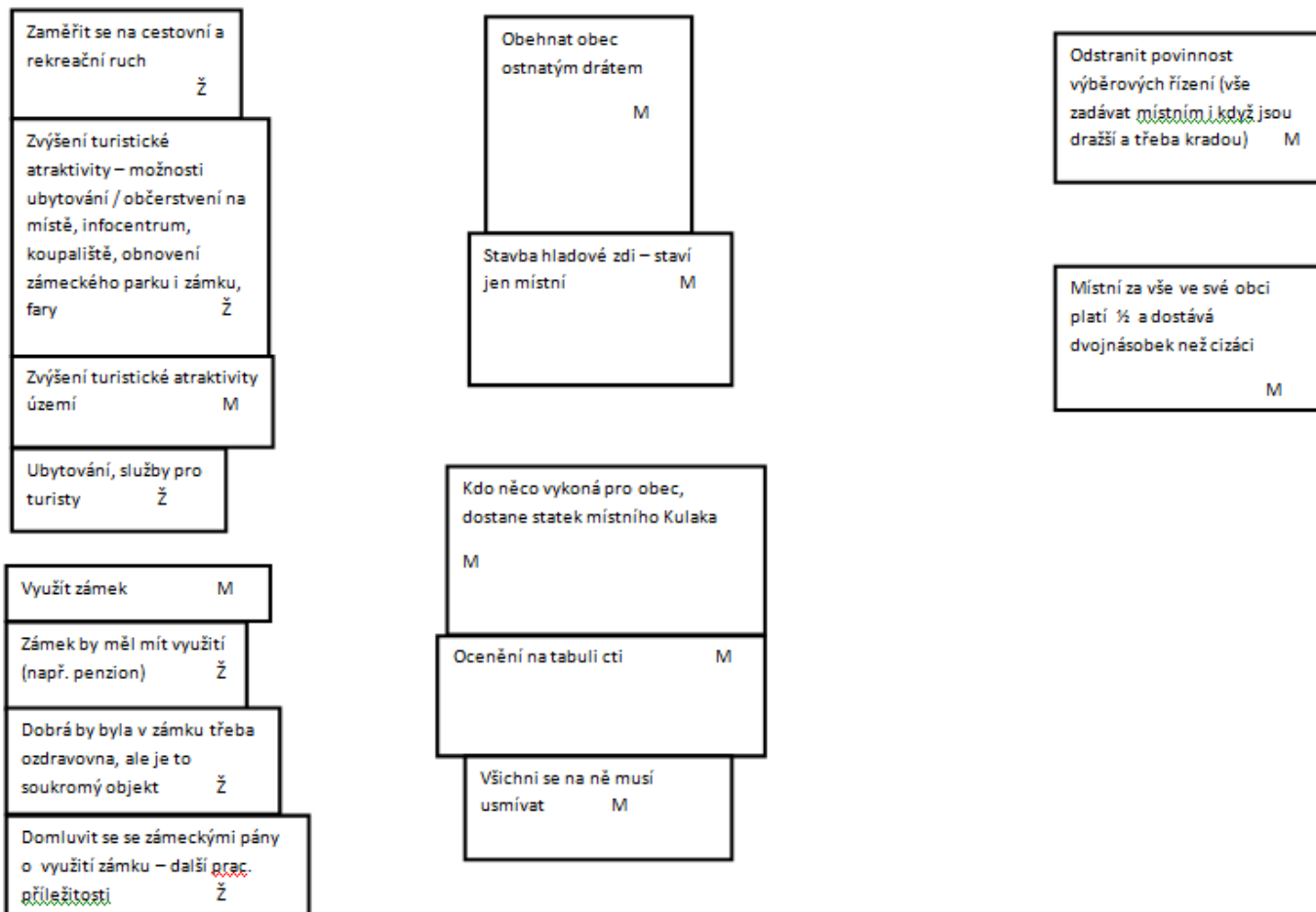




Zdroj: Komunitní projednávání s obyvateli obce Nadějkov, 27. 9. 2013

3.3. Odpovědi na otázku: „ Co udělat pro to, aby se snížila vyjíždka z obce za prací, tj. aby vznikaly pracovní příležitosti v místě?“





Zdroj: Komunitní projednávání s obyvateli obce Nadějkov, 27. 9. 2013

Příloha č.4 Výstupy z dotazníku podnikatelů

Odpovědělo celkem **6** podnikatelských subjektů z Nadějkova, 3x s.r.o. a 2x fyzické osoby podnikatelé. **4** subjekty podnikají v **Obchodu a službách**, **1** v **Pohostinství** a **1** ve **Výrobě**.

Všechny subjekty hodnotily Nadějkov, jako **místo pro podnikání „Dobré“** (4x) nebo **Vyhovující** (2x).

Počet zaměstnanců v roce 2014 a 2015 zůstává stejný (1,2,4,5,7), neočekává se ani propouštění ani nabírání nových pracovních sil.

Jako **překážky rozvoje podnikání** byly nejčastěji uváděny tyto:

- Ekonomická situace: 6x ano
- Domácí konkurence: 1x Ano; 2x spíše ano; 2x spíše ne; 1x ne
- Zahraniční konkurence: 1x Ano; 1x spíše ne; 4x Ne
- Kvalifikovaná pracovní síla: 1x spíše ano; 4x spíše ne
- Dále byly jako problematické zmiňovány – dostupnost financování, náklady na energie, náklady na materiál

Naopak **dopravní dostupnost nebyla identifikována jako problém**, ačkoli se Nadějkov nachází na okraji mikroregionu a mimo hlavní dopravní trasy.

Jako rozvojový potenciál se uvádělo nejčastěji **„Zlepšení propagace firmy“** (5x) a zavedení **„Nových produktů a služeb“** (2x)

5 podnikatelských subjektů by v budoucnosti zvažilo **využití dotační podpory** pro své podnikání. 1 subjekt by uvítal **společnou propagaci**.